



Netwerkanalyse van de actoren die betrokken zijn bij de Exotenproblematiek in Vlaanderen en meer bepaald in de Provincie Oost- Vlaanderen:

Inhoudsopgave

Inleiding:.....	3
1. Kadering van de regelgeving rond Invasieve, uitheemse soorten en de oproep tot hechting van het netwerk.....	4
2. Theoretische omkadering.....	5
2.1 Definiëring van het netwerk.....	5
2.2 Analysemodellen.....	6
2.3 Relationele en attributieve data.....	10
2.4 Datamatrices.....	11
2.5 Grafentheorie.....	12
2.6 Het opzetten van een structuur voor het netwerk.....	14
2.7 Het verzamelen van data om ons netwerk te analyseren.....	15
3. Een lijst van Actoren.....	16
3.1 Europees Comité voor de Invasieve Uitheemse Soorten.....	16
3.2 Nationaal comité IUS, Nationaal wetenschappelijk raad voor IUS en nationaal wetenschappelijk secretariaat voor IUS.....	17
3.3 ANB.....	17
3.4 INBO.....	19
3.5 VLM.....	20
3.6 VMM.....	21
3.7 De Vlaamse Waterweg NV.....	22
3.8 Werkgroep Invasieve, Uitheemse Soorten.....	22
3.9 Provinciaal Comité ratten- en exotenbeheersing.....	22
3.10 Regionaal Comité ratten- en exotenbeheersing.....	23
3.11 Dienst Integraal Waterbeleid en dienst landbouw en platteland van Provincie Oost-Vlaanderen:.....	23
3.12 PCM.....	24
3.13 Gemeenten.....	24
3.14 RATO vzw.....	24
3.15 Polders en Wateringen.....	27



3.16 Natuurpunt VZW.....	27
3.17 Bosgroepen.....	28
4. Naar een eigen analyse.....	29
4.1 De geïnstitutionaliseerde Structuur van het ExotenNetwerk in (Oost-Vlaanderen).....	29
4.2 Relaties en verhoudingen:	31
4.3 RATO vzw als spilcentraliteit:.....	36
4.4 Definitie van het netwerk:.....	39
4.5 De kracht of onmacht van het netwerk?	40
Conclusie:	42
Lijst van actoren:	44
Bibliografie:	45
Schriftelijke bronnen:.....	45
Wetgeving:	45
Elektronische bronnen:.....	45
Bijlage I: Vragenlijst Regionale Comités 2017	47
Bijlage II: Vragenlijst Regionale Comités 2018	51
Bijlage III: Vragenlijst Regionale Comités 2019	54
Bijlage IV: Vragenlijst Regionale Comités 2020	57



Inleiding:

Binnen het project ExotenNet heeft RATO vzw de doelstelling om de verschillende actoren die betrokken zijn in het beheer van invasieve, uitheemse soorten in beeld te brengen. We willen in wat volgt een analyse maken van de actoren en de relaties tussen de actoren die actief zijn rond dit specifiek thema. En hoe zij zich verbinden binnen de geïnstitutionaliseerde structuur van beheerders en welke densiteit dit netwerk heeft.

Een netwerkanalyse heeft tot doel de verschillende betrokken organisaties en hun betrokkenheid bij de exotenproblematiek te verbinden. Zij brengt de inter-organisatorische relaties en beleidsnetwerken in kaart. De verschillende actoren die we hebben bevestigd en betrokken in ons project hebben elk hun eigen niveau van betrokkenheid. Dit kan sterk variëren op basis van welke schakel zij vormen binnen het proces van beheer, bijvoorbeeld de betrokkenheid van de administratief medewerker aan de lokketten van de gemeente zal lager liggen dan die van een onderzoeksmedewerker bij het INBO (Instituut voor Natuur en Bos Onderzoek) met exoten als specialisatie (team fauna- en exotenbeheer).

De netwerkanalyse maakt dan ook zichtbaar welke relaties prioritair zijn vanuit het gezichtspunt van RATO vzw en welke positie RATO vzw daarbinnen zelf in kan nemen en neemt in functie van omkadering en sensibilisering binnen de provincie Oost-Vlaanderen en eventueel daarbuiten. Een analyse van de actoren binnen het netwerk van beheerders is aldus nodig, opdat RATO vzw de actoren kan samenbrengen om tot een gecoördineerde aanpak te komen. Daartoe is het in eerste instantie belangrijk om de actoren aan te sporen om de exotenproblematiek te visualiseren, zich te informeren en gezamenlijk acties te ondernemen.

We beginnen de netwerkanalyse met een kadering van de Europese verordening en de oproep tot gebiedsdekkend beheer binnen de provincie Oost-Vlaanderen. In het tweede hoofdstuk lichten we het theoretisch kader toe en geven we een definitie van het netwerk. Waardoor we komen tot een eigen analysekader, waarbij we ook enkele vragen stellen die we via de netwerkanalyse wensen te beantwoorden in de daaropvolgende hoofdstukken. In hoofdstuk 3 lijsten we een aantal actoren met hun kenmerken en doelstellingen op vlak van exotenbeheer op. Waarna we in hoofdstuk 4 het eigen analysekader toepassen op de geschetste actoren, die ten overstaan van RATO vzw als spilcentraliteit worden geplaatst. In de conclusie vatten we de analyse van hoofdstuk 3 en 4 samen.



1. Kadering van de regelgeving rond Invasieve, uitheemse soorten en de oproep tot hechting van het netwerk

Sinds 2014 is er een nieuwe Europese regelgeving van kracht. Deze verplicht beheerders om invasieve, uitheemse soorten of kortweg exoten te beheren, bestrijden of uit te roeien. De Europese verordening 1143/2014 zorgde voor heel wat commotie in het beheerderslandschap. Vooral bij federale overheden, die zichzelf genoodzaakt zien om een gevolg te geven aan de uitvoering en een wettelijk kader uit te werken. In Vlaanderen heeft men de praktische invulling voor bepaalde soorten gehaald uit het soortenbesluit, dat ook door de meeste beheerders op het terrein goed gekend is. Vaak blijkt uit de praktijk dat de dagdagelijkse invulling van wetgevende kaders onderhevig is aan een evolutie en tot stand komt door afspraken, die door actoren binnen de bredere institutionele omgeving gemaakt worden¹. Op het niveau van de beheerders ontstaan dus een soort spelregels. In de praktijk leidt dit ertoe dat de geografische situatie vaak doorweegt op de administratieve situatie. Dat betekent dat de beheerder doorgaans niet stopt aan de grenzen van een gemeente of daar waar de administratieve grens vastgelegd werd, bv. aan de poldergrens. Op die manier kan er een beleid op maat uitgetekend worden. Dat is ook de filosofie achter de oprichting van RATO vzw. Een beleid dat gebiedsdekkend gevoerd wordt en de administratieve verplichtingen overstijgt door in een volledig besmet gebied in te grijpen. Dergelijk integraal beleid vraagt: enerzijds om een betere afstemming tussen de verschillende beheerders of actoren, die zich buigen over het beheer van invasieve, uitheemse soorten. En anderzijds om het in kaart brengen van de verschillende belangen..

Leroy en Arts spreken in hun werk *Institutional Dynamics in Environmental Governances* uit 2006 van een ontwikkeling van Government naar Governance binnen het milieubeleid, wat inhoudt dat de beleidsvoering evolueert van een hiërarchische manier naar netwerksturing als gevolg van algemene maatschappelijke trends zoals politieke modernisering, globalisering, transnationalisering en individualisering². Waarmee ze aangeven dat niet enkel overheden in de praktijk nog verantwoordelijk zijn voor een gebiedsdekkend milieubeheer en –beleid maar verschillende actoren, die overheidsorganen vertegenwoordigen, commerciële actoren en middenveldorganisaties³.

¹ Degroot S.A.. Van OVO naar VOVI. Nieuwe institutionele arrangementen voor kenniswerving en –ontwikkeling van agrarische ondernemers. Rapport, Den Haag, 2003, P.17-18

² Van Compernelle (M.). Water beheerst en begeerd. Analyse van de relatie tussen actoren in een uitvoeringscontext. Hogeschool Gent, Gent, 2012, P.18

³ Leroy (P.) en Arts (B.). *Institutional Dynamics in Environmental Governance*. Springer, 2006, P.12



Het functioneren in netwerken vindt dan ook plaats in internationale context. Met de Europese verordening legt Europa haar lidstaten op om vanuit een gebiedsgerichtheid deze netwerkgedachte vorm te geven, net zoals ze doen bij een kaderrichtlijn rond waterbeheer⁴. Met het soortenbesluit tracht de Vlaamse overheid deze vraag in te vullen. In de praktijk is het echter nodig om de actoren op lokaal niveau ook bewust te maken van die nood aan het gebiedsdekkend werken aan de exotenproblematiek en zo vorm te geven aan het netwerk.

2. Theoretische omkadering

In de jaren '30 kwam sociaal-psycholoog Moreno op de proppen met het concept van netwerkanalyse. Zijn focus lag daarbij op interpersoonlijke relaties binnen kleinere groepen. Later zouden andere sociaal-psychologen, zoals Freeman, het concept uitbouwen en ook de relaties tussen overheidsinstanties analyseren in functie van het individu. Vandaag wordt de techniek niet alleen door psychologen en sociologen gehanteerd, ook computerfirma's, de reclamewereld en magnaten als Facebook maken van de techniek gebruik, door middel van wiskundige berekeningen die het netwerk van elk individu blootleggen en ieder op maat berekende reclame kunnen aanbieden. Dit door middel van het verzamelen van big data.

Een netwerkanalyse is een geschikte methodiek om besturen van complexe beleidsuitvoering waarin veel actoren betrokken zijn te bestuderen⁵. Hun interacties en (non)samenwerkingen worden door middel van deze methodiek overzichtelijk in kaart gebracht.

2.1 Definiëring van het netwerk

De definiëring van wat een netwerk precies inhoudt is echter sterk uiteenlopend, daar ze voor elke actor een andere betekenis heeft en ook de actoren zelf sterk van elkaar verschillen⁶. Börzel ziet netwerken als **metaforen, methoden en modellen**⁷. Een vaststaande definiëring is dus niet gemakkelijk, zeker niet in beleidscontext. Hierdoor is het erg moeilijk om een actorennetwerk, zoals dat rond exotenbeleid, te benoemen. Omdat een beleidsnetwerk eerder een netwerkmetafoor behelst dan een duidelijk visueel netwerk en omdat het moeilijk is om vast te stellen wat het precies doet. De netwerkanalyse maakt het mogelijk om interbestuurlijke

⁴ VIWC, Europese Kaderrichtlijn Water. Een Leidraad. 2001, P.7

⁵ Klijn (E.H.) en Koppenjan (J.F.M.). Public Management and Policy Networks: Foundation of a Network Approach to Governance »UIT: *Public Management*, 2(2), 2000, p. 138.

⁶Van Compernelle (M.). Water beheerst en begeerd. Analyse van de relatie tussen actoren in een uitvoeringscontext. Hogeschool Gent, Gent, 2012, P.24: citaat van Prof. Joris Voets: "Networks however mean very different things to different people"

⁷ Borzel (T.). "Organizing Babylon. On the different conceptions of policy networks." UIT: *Public administration*, 76, 1998, P.255 EN Voets (J.). Developing a network approach, intergovernmental Relations in Multi-level arrangements, UGENT, Gent, 2008, p.25



relaties bloot te leggen en te begrijpen hoe deze werken. Daarom zullen we *netwerk* hier definiëren als “set(s) of horizontal relationships, with a certain level of stability and structuring, between multiple actors, that are relatively autonomous and faced with resource dependency; involving processes of resource exchange, through bargaining and negotiation, to achieve public purpose⁸.”

Met andere woorden belangrijke aspecten van het netwerk zijn dus:

- Horizontale relaties, die structurerend werken;
- Waarbinnen meerdere actoren actief zijn;
- De actoren autonoom bestaan maar ook afhankelijk zijn van hulpbronnen, die uitgewisseld worden tussen die actoren;
- Die overdracht van hulpbronnen, als ook de positie, tussen de actoren onderling worden bepaald door hun onderhandelingspositie;
- Waarbij elke actor de eigen publieke functie wil aantonen.

Deze definitie houden we in het achterhoofd tijdens de analyse en in het kader van de vraagstelling die we zullen bekomen in deel 5 “Naar een eigen analyse”.

2.2 Analysemodellen

Er bestaan twee belangrijke modellen voor het netwerkonderzoek naar de actoren binnen beleidsuitvoering: dat van de Interest Mediation School (IMS) en dat van de Governance School.

Het IMS-model bespreken we niet binnen deze netwerkanalyse daar haar theoretische basis minder interessant is voor een analyse van het netwerk rond het beheer van invasieve, uitheemse soorten⁹.

Het tweede model is dat van de **Governance School**. Binnen dit model worden de non-hiërarchische interacties tussen de politieke en private actoren in de beleidsuitvoering onder de loep genomen. Een beleidsnetwerk wordt gezien als een **governance**, een mechanisme

⁸ Voets (J.). Developing a network approach, intergovernmental Relations in Multi-level arrangements, UGENT, Gent, 2008, p.28

⁹ Binnen het IMS-model gaan belangengroepen uit het netwerk, organisaties met elk hun individuele kenmerken, in interactie, waarbij ze trachten hun eigen belangen te verdedigen en daardoor ook daarmee onderhandelen, interest mediation. Tegelijkertijd zijn de organisaties binnen een netwerk ook wederzijds afhankelijk van elkaar en wisselen ze resources uit om hun doelstellingen te bereiken⁹. Zo bekomen we een resource dependency model of intergovernmental relations, waarin autonoma actoren spelgewijs onderhandelen met elkaar om bepaalde resources te bekomen om hun eigen doelstellingen te kunnen verwezenlijken. Hieruit komen ook machtbalansen naar voor binnen het netwerk. Vaak stellen theoretici van dit model hier echter wel de state ten overstaan van de society.



om (politieke) resources te mobiliseren in situaties waarbij deze verspreid zijn tussen publieke en private actoren¹⁰. Coördinatie via een netwerk zou daarbij een betere uitkomst geven dan hiërarchische structuren of marktsturing. De analyse is gericht op processen, waarbij de inhoud van de interacties tussen actoren en de beleidsprocessen geanalyseerd worden. De basis ligt bij de idee van middelenafhankelijkheid. De wederzijds afhankelijke actoren kunnen hun eigen doelstellingen niet autonoom realiseren. De focus ligt op macht en het **multi-actor** proces. Dit wordt gekoppeld aan de verwachting van wederzijdse afhankelijke actoren en een **institutionele setting**¹¹.

Binnen de Governance school maakt men gebruik van het componentenmodel van De Rynck en Voets en het analysemodel van Hermans om aan netwerk- en actorenanalyse te doen. Binnen het **componentenmodel** worden 5 componenten/mechanismen/aspecten naar voor geschoven om een politieke bestuurlijke netwerkanalyse te maken¹²:

- *Multi-actorenbenadering legt een focus op actorenkenmerken (posities, attitudes, vaardigheden, hulpbronnen, sociale netwerken en relationele geschiedenis) en – coalities.*
- *Beleidsproces: inhoudelijke analyse van de interacties en het vertrouwen tussen actoren, de besluitvormingsstijl, conflictbenadering en hantering van spelregels binnen het beleidsproces.*
- *Netwerkmanagement: “De wijze waarop actoren de structuur, het functioneren en/of de beleidsuitkomsten van een netwerk bewust trachten te beïnvloeden.”¹³*
- *Hulpbronnen, waarbij de afhankelijkheidsrelaties wordt geanalyseerd door een opdeling te maken tussen soorten hulpbronnen, de toegang, de vervangbaarheid en de controle die een actor erover heeft.*
- *Macht: het gebruik ervan (samenwerken of overheersen) en de methoden waarmee het veruitwendigd wordt.*
-

¹⁰ Van Compennolle (M.). Water beheerst en begeerd. Analyse van de relatie tussen actoren in een uitvoeringscontext. Hogeschool Gent, Gent, 2012, P.29

¹¹ Van Compennolle (M.). Water beheerst en begeerd. Analyse van de relatie tussen actoren in een uitvoeringscontext. Hogeschool Gent, Gent, 2012, P.30

¹² Van Compennolle (M.). Water beheerst en begeerd. Analyse van de relatie tussen actoren in een uitvoeringscontext. Hogeschool Gent, Gent, 2012, P.31

¹³ Van Compennolle (M.). Water beheerst en begeerd. Analyse van de relatie tussen actoren in een uitvoeringscontext. Hogeschool Gent, Gent, 2012, P.31 Naar Voets (J.) en De Rynck (F.).



We bekommen dus volgend 5 componentenmodel:

Multi-actor	
Actorkenmerken	Positie, attitude, vaardigheden, mobiliteit, sociale netwerken, hulpbronnen, relationele geschiedenis
Actorcoalities	Allianties, advocacy coalitions, ad hoc-coalities
Hulpbronnen (afhankelijkheid)	
soorten	Informatie, productiecapaciteit, bevoegdheid, financiële mogelijkheden, legitimiteit
Dimensies	Vervangbaarheid, belang, controle over het ter beschikkingstellen van hulpbronnen
Ketens	afhankelijkheidsketens
Macht	
Gebruik	Macht ten overstaan van en het gebruik ervan
Kanalen	Persoonlijk, professioneel, levensbeschouwelijk, partijpolitiek
Netwerkmanagement	
Managers	Politici, ambtenaren, anderen
Activiteiten (spel- en netwerkniveau)	Interacties, Ideeën/percepties
Rollen	Netwerkoperator, netwerkkampioen, netwerktrekker, creatieve denker, visiebewaker
Beleidsprocessen	
Vertrouwen	Vertrouwen tussen actoren. Vertrouwen in het beleidsproces
Interactiepatronen	Besluitvormingsstijl, wijze van belangenbemiddeling, wijze van conflictregulering
Spelregels	Positieregels, grensregels, scoperegels, autoriteitsregels, aggregatieregels, informatieregels, pay-off regels



Dit model werd geïnterpreteerd en uitgewerkt door Hermans in "Actor Analysis for water resources and management. Putting the promise into practice" dat in 2005 verscheen en waarin hij een analyse maakt van waterbeleidsuitvoering. Hermans licht minder componenten uit dan Voets en De Ryncke, maar maakt wel een onderscheid tussen het **netwerk- en actoreniveau** om zijn analyse te vervolledigen. Hij bekomt onderstaand model¹⁴:

Netwerkniveau		
Actoren	Individuen, organisaties, units, handelen op een gecoördineerde manier	
Relaties		
Regels	Voorschriften en beslissingen. Bepalen de bewegingsvrijheid	
Actorniveau		Gelinkt in actie
Percepties	Het beeld van actoren over problemen, omgeving, andere actoren. Kenmerken en (politieke, wetenschappelijke etc.) overtuigingen.	Inzicht in de bruikbaarheid van acties
Doelstellingen	Waarden, belangen, voorkeuren en posities	Bruikbaarheid van de actie om doel te bereiken
Hulpbronnen	Middelen en instrumenten	Gebruikt om te handelen

Door het samenvoegen van beide modellen komen we tot een aantal vragen over de netwerkanalyse die we verder trachten te beantwoorden:

- Welke actoren zijn betrokken?
- Hoe zijn zij gekenmerkt? En welke doelstellingen hebben zij voor ogen?
- Aan welke regels zijn zij gebonden en welke invloed heeft dit op hun afhankelijkheid van andere actoren?
- Welke toegang hebben zij tot hulpbronnen en wie is van wie afhankelijk?
- Zijn er samenwerkingen en in welke machtsverhouding vinden die plaats? En welke rol spelen de hulpbronnen daarbij?
- Welke rol speelt RATO vzw binnen het netwerk van beheerders rond exoten?

¹⁴ Hermans (L.). Actor Analysis for water resources and management. Putting the promise into practice. Eburon, Delft, 2005, p.8-19



- welke kenmerken heeft RATO vzw ten overstaan van andere actoren?
- In welke afhankelijkheidsgraad staat RATO vzw ten overstaan van actoren en zij ten overstaan van RATO vzw?

2.3 Relationale en attributieve data

Daar relaties of banden tussen de verschillende actoren het uitgangspunt vormen, spreekt men van **relationele data**. De nadruk ligt daarbij op de volgende vier zaken (Wasserman-Faust, 1994) :

1. Actoren en hun handelingen worden gezien als onderling verbonden, waarbij onderlinge afhankelijkheid wordt verondersteld.
2. Relationale banden tussen actoren zijn mogelijke kanalen voor zowel materiële als immateriële middelen.
3. Netwerkmodellen zien structuur als een blijvend patroon van relaties tussen actoren.
4. Deze structurele omgeving biedt ofwel mogelijkheden voor de handelingen van de actoren of legt ze beperkingen op.

Daarnaast bestaan er ook **attributieve factoren**, dat zijn de kenmerken en eigenschappen van elke individuele actor. Bijvoorbeeld de provincie heeft een protocol opgemaakt rond het in kaart brengen en het beheer van de Japanse Duizendknoop. Gemeente X zal dit protocol tot op de letter volgen, omdat ze medewerkers hebben die erg begaan zijn met de problematiek, over meer financiële middelen beschikken etc. Gemeente Y daarentegen krijgt dezelfde opdracht, maar voert die minder naar de letter uit, daar de milieu-ambtenaar niet gelooft in de opgelegde methode, minder financiële middelen heeft etc. Beide gemeenten staan in éénzelfde relatie tot de provincie, maar hebben wel elk hun specifieke werking en eigenschappen. Een belangrijke factor daarbij is ook de machtsfactor. In dit voorbeeld de invloed van de provincie op elk van die gemeenten. In de gemeenten waar RATO vzw werkzaam is, is de invloed van de provincie groter op het exotenbeleid dat deze gemeenten hanteren. Daar RATO vzw hier fungeert als tussenschakel en RATO vzw zelf ook een grotere afhankelijkheid heeft van de provincie Oost-Vlaanderen. Zoals John Locke ooit stelde in an essay concerning Humanity “power are relations, not agents” .

We kunnen stellen dat de attributieve factoren ook bijdragen tot het tot standkomen van twee modellen: **het top-down en het bottom-up model**. In het eerste geval zal men er vanuit gaan dat men een perfect beleid kan bewerkstelligen, doordat men een doordacht beleid lanceert, vanuit de veronderstelling dat het institutioneel kader dat werd geschept ook perfect werkt. In



het tweede model gelooft men dat die uitvoering sterk afhankelijk is van de werking van de uitvoerende organisaties, van regeltoepassende, uitvoerende ambtenaren en van eigenschappen en reacties van de burgers. Aldus maken de modellen een onderscheid tussen een operationeel beleid, de dagdagelijkse praktijk van een officieel vastgesteld beleid en het officieel beleid. Beiden vallen volgens Coolsma niet noodzakelijk samen¹⁵.

2.4 Datamatrices

Datamatrices hebben tot doel om de relationele data te omkaderen en te stroomlijnen. In principe kunnen we spreken van een hiërarchisch model. Een **eenvormig netwerk** als het ware, waarbij één-op-één relaties centraal staan. Binnen de organisaties en actoren die betrokken zijn in het beheer van exoten, is het duidelijk wie de autoriteit heeft, zoals dat juridisch bepaald is. De Europese Verordening rond exoten (1143/2014) staat boven de nationale Belgische handelswetgeving die de handel in bepaalde exoten, die opgenomen werden op de Europese lijst, voorlopig nog,- toelaat. Het protocol dat de provincie uitvaardigt, heeft autoriteit ten overstaan van een beslissing van het schepencollege van een gemeente om het protocol aan te passen naar eigen goeddunken. Relaties zijn echter vaak complexer dan dat. Ook wat betreft de actoren binnen de exotenproblematiek. De actoren vallen doorgaans onder een **twee- of meervormig netwerk**. Daarom is het ook zo belangrijk dat actoren samenwerken en dat informatie wordt gestroomlijnd.

Een voorbeeld van een twee- of meervormig netwerk, waarbij 1= relatie en 0= geen relatie:

Gevalen	Affiliaties		
	provincie	RATO vzw	ANB
A	1	0	1
B	1	1	1

Gemeente A is niet aangesloten bij RATO vzw. Gemeente B is dat wel.

Vervolgens moet er ook rekening gehouden worden met het aspect van macht en **de affilatie bij affilatie** die van toepassing is op elk geval afzonderlijk. Ten gevolge van de affiliaties die gemeenten hebben kan hun positie sterker zijn ten overstaan van andere gemeenten. Daar gemeente A een affilatie heeft met de drie niveaus uit het voorbeeld, kan het zijn dat haar beleid rond exoten efficiënter is en doeltreffender dan die van gemeente B. Daardoor is de

¹⁵ Van Compernelle (M.). Water beheerst en begeerd. Analyse van de relatie tussen actoren in een uitvoeringscontext. Hogeschool Gent, Gent, 2012, P.20



positie van gemeente A in het netwerk mogelijks ook beter. Dat bepaalt ook de positie van gemeente A ten overstaan van gemeente B. Maar het kan ook anders: stel er zijn problemen in gemeente B en in gemeente A met een inheemse overlastbezorger, bv. Een konijn. Gemeente B heeft in 2017 dit probleem aangepakt. Gemeente A kan geen beroep doen op de provincie of op RATO vzw om in de praktijk de dieren af te vangen. Gemeente A kan wel door RATO vzw in contact gebracht worden met gemeente B om kennis uit te wisselen. **Kennis** is macht, volgens de Franse filosoof Foucault. Ze bepaalt de machtspositie binnen het netwerk en kan variëren volgens het thema en de affiliaties.

2.5 Grafentheorie

De grafentheorie is een eenvoudiger, minder complexe manier om de relaties en hun kenmerken met elkaar in verband te brengen en te kwantificeren via wiskundige berekeningen¹⁶. Men maakt dus gebruik van de combinatie van woordenschat en wiskundig kader om bepaalde thesen te bewijzen of ontkrachten. Binnen de grafentheorie worden de actoren (eenheden van het netwerk) gezien als **punten**. De relaties tussen die actoren of punten worden aangeduid via **lijnen**. De voorstelling of **graaf** die hierdoor gevormd wordt, geeft een illustratief en vereenvoudigd beeld van het netwerk¹⁷. Een nadeel aan de grafentheorie is dat de grafische voorstelling zo beladen kan zijn, dat ze weinig overzichtelijk overkomt.

De berekening gebeurt op basis van maten of metrieken. Er worden daarbij twee soorten maten onderscheiden: ego gebaseerde maten en globale maten¹⁸.

De **globale maten** berekenen één globale waarde. Ze geven informatie over de structuur van het netwerk zelf. Zo berekent de **globale clustercoëfficiënt** hoe geclusterd het hele netwerk is en de **gemiddelde verwijdering** de padlengte tussen alle paren van actoren waardoor ze een maat vormt voor de efficiëntie van de informatiedoorstroom. Deze netwerkanalyse heeft echter allerminst de bedoeling zo diep in te gaan op de wiskundige aspecten, aldus zullen we ons beperken tot het gebruik van enkele termen uit de ego gebaseerde maten.

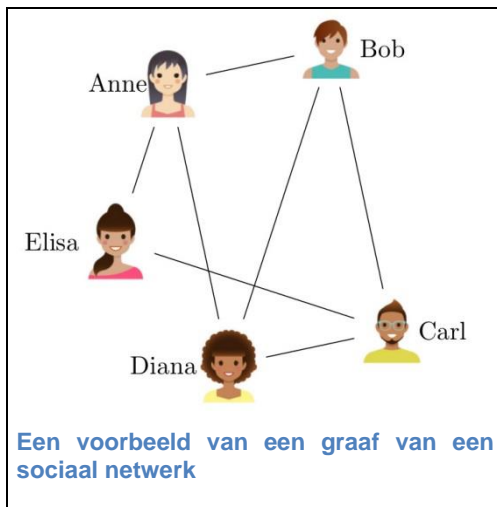
¹⁶ Een graaf G is een koppel $G=(V(G),E(G))$ bestaande uit een eindige verzameling $V(G)$ van objecten (toppen) en een verzameling $E(G)$ van paren van elementen uit $V(G)$ (bogen). De verzameling $V(G)$ en $E(G)$ worden respectievelijk de toppenverzameling en de bogenverzameling genoemd. De orde van een graaf is het aantal toppen dat de graaf bevat. UIT Verslyppe (B.). Sociale netwerkanalyse van gebruikersprofielen. UGENT, Gent, 2007, P.10

¹⁷ Van Aelst P. en Bruyninckx. Netwerkanalyse: 2 concrete toepassingen, p.9 file:///C:/Users/e4311/Downloads/6261.pdf , geraadpleegd op 31/07/2018

¹⁸ Verslyppe (B.). Sociale netwerkanalyse van gebruikersprofielen. UGENT, Gent, 2007, P.15

Egogebaseerde maten vertrekken vanuit de actoren. Een groot deel van hen zijn centraliteiten omdat ze vertrekken vanuit een bepaalde actor en het resultaat ook sterk afhankelijk is van die actor. **Centraliteiten** proberen het belang van elke actor uit te drukken, zodat men de actoren kan rangschikken. Het **ego** is de centrale of startactor van waaruit de lijnen worden getrokken. In deze netwerkanalyse vertrekken we steeds vanuit RATO vzw als ego.

De **graadcentraliteit** is daarbij een maat voor het aantal contacten dat een actor heeft. Men brengt het aantal burens van de actor in kaart.



Binnen een graaf spreekt men van **densiteit of dichtheid**. Dat is de mate waarin actoren met elkaar verbonden zijn. De densiteit berekent de verhouding van het aantal aanwezige lijnen op het aantal mogelijke lijnen. Zo kan men de compactheid van het netwerk aangeven. De densiteit in grotere netwerken ligt vaak lager dan in kleinere netwerken. Daarnaast is er dus ook sprake van een mate van **centraliteit**. De meest belangrijke actoren vormen een centraal punt in het netwerk en de vraag wordt gesteld in

welke mate zij een toegang voor andere punten, die van dat punt afhankelijk zijn, vormen. Er wordt hierbij een onderscheid gemaakt tussen **lokale**- een punt dat centraal is doordat het een groot aantal connecties heeft met andere punten in de directe omgeving of op korte afstand ligt van aan ander punt – en **globale centraliteit**, waarbij de strategische waarde van het punt van belang is. De 'betweenness' of **spilcentraliteit** bijvoorbeeld geeft aan in welke mate een punt een spil vormt tussen twee andere klieken van punten. Zo vormen de Regionale Comités die georganiseerd en voorgezeten worden door RATO vzw, een spil tussen gemeenten die bij RATO vzw zijn aangesloten en gemeenten die dat niet zijn. Een actor met een grote spilcentraliteit heeft een grote invloed op de doorstroom in het netwerk¹⁹. In hoeverre de actoren via het ego moeten gaan om andere actoren te bereiken, wordt berekend door de spilcentraliteit.

Een andere vorm is de **nabijheidscentraliteit** die een berekening maakt van de lengte van de paden van het ego naar alle andere actoren in het netwerk. Ze karakteriseert de bereikbaarheid van het ego vanuit alle actoren in het netwerk.

¹⁹ Verslyppe (B.). Sociale netwerkanalyse van gebruikersprofielen. UGENT, Gent, 2007, P.17



2.6 Het opzetten van een structuur voor het netwerk

De actoren kunnen aldus in verhouding ten overstaan van elkaar worden geplaatst binnen een groep en dit ten overstaan van een meer centraal gelegen punt, maar ze kunnen ook onderverdeeld worden in **subgroepen of clusters**, die de actoren binnen het netwerk in sterk samenhangende onderdelen onderbrengen²⁰. De clustercoëfficiënt van een actor bepaalt in welke mate de bureaus van die actor geïnterconnecteerd zijn. Watts en Strogatz definiëren het als het aantal bogen tussen de bureaus van de actor gedeeld door het maximaal aantal mogelijke bogen²¹.

We spraken hierboven reeds over de bottom-up en top-down modellen. In werkelijkheid is er een wisselwerking te vinden tussen die modellen, waarbij het eerste model focust op individuele actoren en het tweede op organisaties en institutionele kaders als actoren. Coolsma maakt onderscheid tussen 4 factoren die de conformiteit van beleidsprestaties beïnvloeden²²:

- De kenmerken van het beleid, waarbij beleid aanzien wordt als een opdracht voor een uitvoerende organisatie;
- De beleidstheorie vormt de bijhorende argumentatie bij een beleid;
- De Kenmerken van de uitvoerende organisaties of institutionele kaders (weten, willen, kunnen en moeten): zij staan voor de voorwaarden en beperkingen waarmee een uitvoerder moet omgaan;
- Omgevingsinvloeden.

In een meer hiërarchische benadering wordt de uitvoering gestuurd door het verlenen van opdrachten en door het opleggen van beleidskaders²³. Wanneer een openbare overheid beroep doet op private actoren voor de uitvoering dan is haar positie nevensgeschikt aan die van de private actoren. Hun medewerking is belangrijk om tot een samenwerkingsverband tussen alle actoren te komen. De openbare overheid kan die beleidsnetwerken gebruiken om de gewenste gebiedsdekkende uitvoering van hun wetgevend kader te bekomen. Ze kunnen die beleidsnetwerken zelf creëren of bestaande netwerken gebruiken²⁴. Zo werd RATO vzw door de provincie Oost-Vlaanderen in het leven geroepen om bestaande netwerken te

²⁰ Moreno sprak van 'klikjes' binnen en sociaal weefsel.

²¹ Watts (D.J.) en Strogatz (S.H.). collective dynamics of 'small-world' networks. Nature, 39356684), 1998, Pp. 409-410

²² Coolsma (J.P.). "Overheidsbeleid, een inleiding in de beleidswetenschap" UIT: Hoogerwerf. Kluwer, 2008, P.125

²³ Coolsma (J.P.). "Overheidsbeleid, een inleiding in de beleidswetenschap" UIT: Hoogerwerf. Kluwer, 2008, P.135

²⁴ Van Compennolle (M.). Water beheerst en begeerd. Analyse van de relatie tussen actoren in een uitvoeringscontext. Hogeschool Gent, Gent, 2012, P.22



verstevigen, maar ook om nieuwe netwerken te creëren waarlangs informatie kan doorstromen rond de uitvoering van ratten- en exotenbeheer.

Wanneer we kiezen voor een top-down benadering, kunnen we binnen deze netwerkanalyse wel enkele grotere niveaus in hiërarchie ten overstaan van elkaar plaatsen en dit parallel met de institutionele structuur van Vlaanderen. Zo spreken we van volgende niveaus, die betrokken zijn bij de bepaling van de exotenpolitiek: Europees niveau, Federaal niveau, Vlaams niveau, Provinciaal niveau, Gemeentelijk niveau en Lokale beheerders zoals, Polder- en wateringen, bosgroepen, Natuurpunt vzw etc. Verderop zullen we verder werken op deze structuur en uitleggen over welke groepen het gaat en wie op welk niveau betrokken is. Daarbinnen kunnen zich een aantal subgroepen vormen, zoals een Waalse en een Vlaamse equivalent op federaal niveau, onderzoek en uitvoering etc. Binnen deze groepen kunnen zich spilorganisaties of figuren voordoen die de densiteit tussen die groepen verhoogt. Maar daarin staat vooral centraal op welke manier RATO vzw een spil kan zijn en is binnen het netwerk van actoren.

2.7 Het verzamelen van data om ons netwerk te analyseren

In het kader van de Regionale Comités²⁵ die door middel van het ExotenNet-project nieuw leven werden ingeblazen, werden alle genodigden jaarlijks bevraagd over welke watergebonden en niet-watergebonden invasieve, uitheemse soorten en andere overlastbezorgers in hun gemeente voorkomen en wie verantwoordelijk was voor hun beheer. Op die manier konden we een databank aanleggen met contactgegevens voor dierlijke en plantaardige exoten. Niet altijd worden zij door dezelfde dienst beheerd en in sommige gevallen treden ook private firma's in onderaaneming op om het beheer op zich te nemen of werd er nauw samengewerkt met de polder en de wateringen. Daarnaast hebben we ook de verschillende andere actoren uitgezocht die we samenbrachten in de werkgroep Invasieve, Uitheemse soorten, alwaar we ook deze beheerders verder in kaart konden brengen.

²⁵ De Regionale Comités: De provincie Oost-Vlaanderen is opgedeeld in 5 regio's, die elk bestaan uit een aantal gemeenten en polderbesturen. Jaarlijks worden zij samengeroepen voor het comité dat plaatsvindt in hun regio. Het comité fungeert als overlegorgaan en doorgeefluik, waarop nieuwe wetgeving, cijfers, werkmethoden, projecten etc. die betrekking hebben op het beheer van invasieve, uitheemse soorten kunnen worden besproken. De besproken items worden doorgegeven op het Provinciaal overleg dat de schepenen, die betrokken zijn in het exotenbeheer, van alle Oost-Vlaamse gemeenten jaarlijks samenbrengt, om een beleidslijn uit te trekken voor het komende werkjaar.



3. Een lijst van Actoren

In dit deel zullen we behandelen welke actoren betrokken zijn in het beheer van invasieve, uitheemse soorten. We zullen nagaan hoe zij gekenmerkt zijn en welke doelstellingen zij voor ogen hebben.

Crossomodo vertrekken we van het volgende: In België is de federale overheid bevoegd voor invoer, doorvoer en uitvoer van uitheemse dieren en planten. De gewesten zijn bevoegd voor bezit, handel, en beheer. De bestrijding van gevestigde populaties van invasieve, uitheemse soorten valt onder de verantwoordelijkheid van elke terreineigenaar/terreinbeheerder²⁶.

3.1 Europees Comité voor de Invasieve Uitheemse Soorten

De Europese lijst van invasieve uitheemse soorten, die gekoppeld is aan de Europese verordening, is een dynamische lijst. Zij kan dus worden uitgebreid of ingekort. Deze aanpassingen worden behandeld door het Europees Comité, waarin alle Europese lidstaten zijn vertegenwoordigd. België wordt in dit Europees Comité vertegenwoordigd door de voorzitter van het Nationaal Comité (zie verder). Het Europees Comité baseert zich op de informatie die is aangereikt door een Wetenschappelijk Forum, waarin eveneens alle lidstaten zijn vertegenwoordigd. België wordt hier vertegenwoordigd door de Wetenschappelijke Raad voor de Invasieve, Uitheemse soorten (zie verder).

Een voorstel om een soort aan de Europese lijst toe te voegen (of ervan te schrappen) kan worden gemaakt door ofwel een lidstaat, ofwel de Europese Commissie. Het Wetenschappelijk Forum gaat vervolgens na of de risicobeoordeling voor deze soort voldoende grondig is gevoerd, en of aan alle voorwaarden uit de verordening is voldaan. Het is dan aan het Europees Comité om de wenselijkheid en haalbaarheid van het voorstel te bespreken, onder begeleiding van de Europese Commissie. Uiteindelijk wordt er over dergelijke voorstellen gestemd. Indien minstens 55% van de lidstaten instemt, en die lidstaten minstens 65% van de EU-bevolking vertegenwoordigden, wordt het voorstel goedgekeurd (dit heet een gekwalificeerde meerderheid).

²⁶ Citaat: <https://www.natuurenbos.be/beleid-wetgeving/overlast-schade/exoten/beleid-in-Vlaanderen-en-Europa> , geraadpleegd op 30/08/2018



3.2 Nationaal comité IUS, Nationaal wetenschappelijk raad voor IUS en nationaal wetenschappelijk secretariaat voor IUS

Naar aanleiding van de Europese verordening werd een samenwerkingsakkoord tussen de Federale Staat, de Gemeenschappen en de Gewesten betreffende de preventie en beheersing van de introductie en verspreiding van invasieve uitheemse soorten opgesteld. Dit samenwerkingsakkoord installeert drie nieuwe entiteiten :

- Het Nationaal Comité voor de Invasieve Uitheemse Soorten – Dit Comité verenigt de federale overheid (bevoegd voor bv. import van soorten) en de drie gewestelijke overheden (Vlaamse Gewest, Waals Gewest, en Brussels Hoofdstedelijk Gewest; bevoegd voor bv. verkoop en bezit van soorten). Het voorzitterschap gebeurt volgens een beurtrol . Het Vlaamse Gewest is in dit Comité vertegenwoordigd door het Agentschap voor Natuur en Bos (ANB). (Contact: bram.dhondt@vlaanderen.be).
- De Nationale Wetenschappelijke Raad voor de IUS – De Nationale Wetenschappelijke Raad vertegenwoordigt het wetenschappelijke veld rond invasieve soorten in België. Voor Vlaanderen is INBO het aanspreekpunt. (Contact: tim.adriaens@inbo.be).
- Het Nationaal Wetenschappelijk Secretariaat voor de IUS. – Het Wetenschappelijk Secretariaat ondersteunt het Nationaal Comité en de Nationale Wetenschappelijke Raad in de uitvoering van haar taken. Zij vormt aldus een belangrijk kenniscentrum voor de Europese verordening en de betreffende soorten. (Contact: jreniers@naturalsciences.be).

3.3 ANB

In België zijn de gewesten bevoegd voor natuurbescherming en -behoud. In Vlaanderen ligt die bevoegdheid bij het Agentschap voor Natuur en Bos (ANB). Het ANB staat aldus ook in voor de opmaak van een passende wetgeving rond invasieve soorten en de handhaving hiervan (toezicht en controle). Het ANB neemt ook informerende en sensibiliserende taken op. Omdat het ANB instaat voor de rapportage aan Europa (via de nationale entiteiten), heeft zij verder ook een sturende taak voor wat de implementatie van de Europese verordening betreft. Het ANB voert ook het beheer uit van invasieve soorten op de terreinen die zij in beheer heeft (± 80.000 hectare bos en natuurgebied).

Het ANB zet zich ook in voor het beheer van invasieve, uitheemse soorten. Dit zowel op de eigen terreinen (beschikken over de mogelijkheid om zelf gronden te kopen en te beheren) als terreinen van andere openbare bestuurders. Op de website van het ANB vinden we daarover



het volgende²⁷: “Het ANB wil samen met de gewestelijke en federale regeringen de Europese verordening doeltreffend invullen. Conform de afspraken in het Biodiversiteitsverdrag en de Europese verordening hanteert het ANB hierbij een drietrapsaanpak:

1/ **preventie en bewustmaking** – Door middel van sensibilisering of wettelijke maatregelen moet worden verhinderd dat schadelijke soorten in de natuur verzeild geraken, en er tot een probleem uitgroeien.

2/ **snel opsporen en ingrijpen** – Invasieve exoten die nog geen vaste voet aan de grond hebben gekregen, moeten zo snel mogelijk worden opgespoord en verwijderd.

3/ **beheer** – Invasieve exoten die al gevestigd zijn in Vlaanderen, moeten op passende wijze worden beheerd. De oorspronkelijke natuur moet ook veerkrachtiger worden gemaakt tegen invasies.

Voor niet-invasieve exoten met een toepassingswaarde, wil het ANB inzetten op wetgeving die hun gebruik faciliteert.

In de praktijk voorziet het ANB budget om terreinbeheerders te ondersteunen bij het beheer. Één van hun uitvoerende contractpartners daarbij is RATO vzw, dat in heel Vlaanderen Canadese ganzen afvangt in opdracht van het ANB, alsook soorten als de wasbeer en Amerikaanse nerts afvangt binnen de provincie Oost-Vlaanderen via diezelfde opdrachtgever.

In het kader van onderzoek, waarnemingen en beheer hebben zij ook een contract afgesloten met Natuurpunt vzw om de gegevens die over invasieve, uitheemse soorten worden waargenomen door vrijwilligers van Natuurpunt vzw, aan te kopen. Op www.ecopedia.be wordt de kennis over invasieve exoten samengebracht en geactualiseerd, in samenwerking met verschillende partners. Waar de kennis ontbreekt, wordt geïnvesteerd in onderzoek.

Bram D'Hondt, verbonden aan het ANB en beleidsmedewerker rond Invasieve, uitheemse soorten, is tevens ook voorzitter van het Nationaal comité IUS en lid van de internationale werkgroep, waar hij op federaal en Europees niveau het beleid mee vorm geeft. Daarnaast organiseert hij in samenwerking met Inverde en Ecopedia, zusterorganisaties van het ANB, infosessies en onthaalmomenten rond de invasieve, uitheemse soorten in heel Vlaanderen.

²⁷ Citaat: <https://www.natuurenbos.be/beleid-wetgeving/overlast-schade/exoten/beleid-in-Vlaanderen-en-Europa> , geraadpleegd op 30/08/2018



3.4 INBO

Het Instituut voor Natuur- en Bosonderzoek (INBO) is het Vlaams onderzoeks- en kenniscentrum voor natuur en het duurzame beheer en gebruik ervan. Het INBO verricht onderzoek en levert kennis aan al wie het beleid voorbereidt, uitvoert of erin is geïnteresseerd is²⁸. De visie die zij voorop stellen is de volgende: *“Het INBO is het onafhankelijk onderzoeksinstituut van de Vlaamse overheid dat via toegepast wetenschappelijk onderzoek, data- en kennisontsluiting het biodiversiteits-beleid en -beheer onderbouwt en evalueert. [29]”*. De recent gepubliceerde lange termijn visie (2020-2024)³⁰ van het INBO onderkent het belang van de invasieve exotenproblematiek en bestendigt de onderzoeksnoden ter onderbouwing van het beleid.

Het INBO coördineert de opvolging van de toestand van (potentieel) invasieve soorten. INBO is nauw betrokken bij de implementatie van de nieuwe IUS-verordening (Verordening EU 1143/2014) in België, en meer in het bijzonder bij het opzetten van toezicht, vroegtijdige waarschuwing en beheer van de IAS (Invasive Alien Species). In dit kader is het Instituut lid van de Belgische Wetenschappelijke Raad Invasieve Uitheemse Soorten. Invasieve uitheemse soorten zijn een belangrijk onderwerp in de onderzoeksactiviteiten van het INBO. De IAS-expertise van INBO bestrijkt een breed scala aan activiteiten zoals horizon scanning voor nieuwe exoten, risicobeoordeling en risicobeheer, kosten-batenanalyse, impactonderzoek, onderzoek naar beheer, surveillance en monitoring, opmaak van codes goede praktijken, opmaak van beheerregelingen, onderzoek naar bestrijding (invasieve amfibieën, vogels, aquatische en terrestrische planten), registratie van invasieve soorten door middel van burgerwetenschap, enz. Het gros van deze activiteiten wordt gecoördineerd en uitgevoerd in het team Faunabeheer en Invasieve Soorten (FIS). De onderzoeksgroep FIS voert onderzoek uit naar het duurzame gebruik van wilde dieren in het wild, wildbeheer en het beheer van conflictsoorten. Deze onderzoeksgroep is zeer actief in de praktijkgemeenschap invasiebeheer en draagt veel bij aan outreach-activiteiten en de verspreiding van relevante informatie aan beleidsmakers en vakmensen door de organisatie van evenementen, workshops en conferenties.

²⁸ Citaat: <https://www.inbo.be/nl/over-inbo>, geraadpleegd op 13/09/2018

²⁹ Citaat: <https://www.inbo.be/nl/missie-en-visie-van-het-inbo>, geraadpleegd op 13/09/2018

³⁰ Hoffmann M., Janssens L., De Charleroy D., De Landtsheer I., Louette G., Milbau A., Peymen J., Pollet M., Van Thienen S., Van Waeyenberge S. (2019). INBO position paper. Onderzoeksagenda voor 2020-2024. Mededelingen van het Instituut voor Natuur- en Bosonderzoek 2019 (2). Instituut voor Natuur- en Bosonderzoek, Brussel. doi.org/10.21436/inbom.16435716



In 2015 bracht INBO o.a. een basisdocument uit om een code goede praktijk uit te werken. Tim Adriaens is aanspreekpunt rond invasieve exoten en tevens de onderzoeker die meest betrokken is rond de EU Verordening. Hij trekt ook diverse initiatieven rond het thema digitalisering, open data en datastromen rond exoten. Tim maakt ook deel uit van de redactie van de nieuwsbrief ExotenNet. Daarnaast vertegenwoordigt hij het INBO ook in werkgroepen, zoals INVASIVESNET, de EU werkgroep IUS, de Belgische Wetenschappelijke Raad IUS, het Belgische Comité IUS en op allerlei infosessies rond exotenbeheer.

In het kader van onderzoek, waarnemingen en beheer heeft INBO een data-overeenkomst met Natuurpunt Studie vzw voor het aanleveren van biodiversiteitsgegevens van waarnemingen.be. Daarnaast heeft INBO een specifieke overeenkomst voor onderhoud en coördinatie van het portaal waarnemingen.be/exoten, dat de citizen science poot van de exotensurveillance vertegenwoordigt. Daarnaast werkt INBO ook regelmatig samen in het kader van dataverzameling en onderzoek met terreinbeheerders, zoals het ANB, de VMM en/of RATO vzw. In Oost-Vlaanderen werkte INBO nauw samen met de provincie en RATO vzw tijdens de Interreg-projecten Invexo (Invasieve soorten in Vlaanderen en Zuid-Nederland) en RINSE (Vermindering van de impact van invasieve uitheemse soorten in Europa). Deze samenwerking is nog steeds actueel, bijvoorbeeld voor de evaluatie van het ganzenbeheer, advisering rond bestrijding van invasieve plantensoorten enz.

3.5 VLM

De Vlaamse Landmaatschappij maakt als Extern Verzelfstandigd Agentschap (EVA) deel uit van het beleidsdomein Omgeving³¹. Platteland en Mestbeleid, Mestbank en Landinrichting en Grondbank zijn de kernafdelingen van de VLM op Vlaamse niveau. VLM coördineert heel wat plattelandsprojecten, onder andere in waterbekkens, zoals de Schelde-Leie, ter versterking van de biodiversiteit en een levenskrachtig platteland met een visie op duurzame open ruimte. De focus van hun projecten ligt voornamelijk op versnippering van open ruimte en verontreiniging van de bodem door meststoffen. Ze worden onderverdeeld in natuurinrichting, landinrichting en ruilverkaveling. Beheer van invasieve, uitheemse soorten op landbouwgebied en bosgebied ter bescherming van de bodemkwaliteit, natuurbehoud, het integraal waterbeleid en algemene landschapszorg, maakt deel uit van hun opdracht. Ze treden op als bruggenbouwer tussen verschillende belanghebbende partijen en begeleiden de uitvoering en financiële aspecten van projecten.

³¹ Citaat: https://www.vlm.be/nl/themas/over_VLM/Paginas/default.aspx , geraadpleegd 13/09/2018



Ze trachten dan ook een neutrale vertegenwoordiger te zijn van de Vlaamse Overheid³². Tevens beschikken ze ook over het recht om gronden te verwerven door zelf gronden aan te kopen of te ruilen³³. Ze oefenen echter geen eigendomsrechten uit, maar stoten de gronden na uitvoering van hun projecten af naar particulieren, polderbesturen of naar het ANB. Die afstoting gaat soms gepaard met een beheersovereenkomst, waarbij VLM zich ertoe verbindt om de terreinen te beheren in het kader van behoud of verbetering van de kwaliteit van het milieu, natuur of landschap. In de provincie Oost-Vlaanderen hebben ze een aantal lopende projecten, waaronder in het gebied Schelde-Leie, ExotenNet etc.

3.6 VMM

De Vlaamse Milieumaatschappij (VMM) valt onder de koepel van het Vlaamse gewest. De VMM draagt bij aan het opvolgen en verbeteren van de waterkwaliteit in Vlaanderen. Als beheerder van de onbevaarbare waterlopen van 1^e categorie is exotenbeheer één van de maatregelen die de VMM neemt om de waterhuishouding én de ecologische kwaliteit van oppervlaktewatersystemen in stand te houden of te verbeteren.

Wat betreft het thema invasieve, uitheemse soorten is de VMM bevoegd om het beheer uit te voeren van exoten in en langs haar waterlopen. VMM is ook verantwoordelijk om het beheer van en het beleid rond de muskusrat in Vlaanderen vorm te geven.

Het team rattenbestrijding van VMM legt zich hoofdzakelijk toe op aquatische exoten. In eerste instantie gaat dat over muskusratten, maar de expertise van VMM strekt zich verder uit over de Chinese wolhandkrab en invasieve waterplanten als grote waternavel en waterteunisbloem. De VMM zet gebiedsgericht ook in op de bestrijding van exotische oeverplanten (reuzenbereklaauw, reuzenbalsemien, ...). De VMM werkt samen met onder meer INBO en ANB voor de wetenschappelijke onderbouwing van beleid en bestrijding van exoten.

VMM maakt in Oost-Vlaanderen ook deel uit van de Regionale Comités en op Vlaams niveau zijn ze ook een partner in de Werkgroep IUS. Daarnaast zijn ze ook partners in projecten rond exoten, zoals het Ecosystem project waar ze samen met de Provincie West-Vlaanderen, RATO vzw en enkele Franse partners, een digitale tool ontwikkelen om invasieve, uitheemse soorten te registreren in het kader van beheer. In 2019 stappen VMM en INBO samen met partners uit Nederland en Duitsland mee in het Life project "MICA" waarin innovatieve opsporing- en vangstmethoden van muskus- en beverrat centraal staan.

³² Van Compennolle (M.). Water beheerst en begeerd. Analyse van de relatie tussen actoren in een uitvoeringscontext. Hogeschool Gent, Gent, 2012, P.54

³³ Decreet houdende oprichting van de Vlaamse Landmaatschappij, art.4



3.7 De Vlaamse Waterweg NV

De Vlaamse Waterweg NV, het vroegere Waterwegen & Zeekanal (W&Z), beheert en exploiteert de waterwegen als een krachtig netwerk dat bijdraagt aan de economie, de welvaart en de leefbaarheid van Vlaanderen. De Vlaamse Waterweg nv versterkt het vervoer via de binnenvaart, zorgt voor waterbeheersing en vergroot de aantrekkelijkheid van de waterwegen voor recreatie, toerisme en natuurbeleving.

De Vlaamse Waterweg NV kadert haar werking rond invasieve, uitheemse soorten in haar taak rond het beheer en de veiligheid van de bevaarbare waterlopen. De bestrijding van invasieve exoten situeert zich voornamelijk op soorten zoals Grote Waternavel, Waterteunisbloem, Reuzenberenklauw en Japanse Duizendknoop.

Piet Thys, Stafmedewerker milieu en GIS-Afdelingsondersteuning, maakt deel uit van de redactie van de nieuwsflash ExotenNet en is ook vertegenwoordiger van de Vlaamse Waterweg nv in de werkgroep IUS.

3.8 Werkgroep Invasieve, Uitheemse Soorten

De werkgroep IUS is een informele werkgroep die terreinbeheerders van verschillende achtergronden binnen Vlaanderen wil samenbrengen en wil fungeren als adviesorgaan. Leden zijn onder andere het ANB, VMM, INBO, de provincies (die zich vanuit de verschillende diensten buigen over exotenbeheer), Infrabel, de Vlaamse Waterweg, het Wetenschappelijk secretariaat, Ecopedia etc. Zij komt voort uit de oorspronkelijke ronde tafel die jaarlijks werd georganiseerd rond de rattenbestrijding. Op vraag van de Provincie Oost-Vlaanderen en RATO vzw nam de Provincie Limburg eind 2017 initiatief tot de oprichting. De gastheer of gastvrouw wisselt tussen de leden van de werkgroep. De werkgroep komt twee maal per jaar samen om enkele thema's te bespreken die op de agenda worden geplaatst door de gastorganisatie, die de thema's kiest vanuit de eigen expertise. Ze willen vooral ervaringen uitwisselen rond het beheer, elkaar informeren over nieuwe technieken en projecten, wijzigingen in de wetgeving, dataverzamelingen en digitalisering.

3.9 Provinciaal Comité ratten- en exotenbeheersing

Het provinciaal comité in de provincie Oost-Vlaanderen komt jaarlijks samen om de meest prangende thema's betreffende het beheer van invasieve, uitheemse soorten, rattenbestrijding en overige overlastbezorgers te bespreken binnen de provincie Oost-Vlaanderen. RATO vzw maakt de agenda van de vergadering op en bespreekt hier ook de cijfers en conclusies van de regionale comités. De leden zijn de 5 regiovoorzitters, een vertegenwoordiger van VMM en



de gedeputeerde voor Landbouw & Platteland. Het betreft het een adviesorgaan dat ondersteuning wil bieden aan gemeenten bij het beheer van invasieve uitheemse soorten, andere overlastbezorgers en rattenbestrijding.

3.10 Regionaal Comité ratten- en exotenbeheersing

De provincie Oost-Vlaanderen werd opgedeeld in 5 regio's: Waasland, Meetjesland, Dendervallei, Bovenschelde-Leie en Vlaamse Ardennen. RATO vzw heeft vanuit de dienst Landbouw en Platteland de bevoegdheid gekregen om het Regionaal Comité jaarlijks samen te roepen om de rattenbestrijding en het exotenbeheer in de gemeenten van de provincie Oost-Vlaanderen te bespreken. RATO vzw verzamelt daartoe cijfers per regio om een analyse te maken van het verloop van het beheer in de gehele provincie. Hier worden ook toelichtingen gegeven bij wijzigingen in de wetgeving, methodieken en technieken als ook lopende exotenprojecten binnen de provincie. Een belangrijke doelstelling, naast informeren, sensibiliseren en adviseren, is ook de gemeentelijke actoren binnen de regio's dichter bij elkaar brengen en kennis laten maken met elkaar werking. Ook VMM is op elk Regionaal Comité aanwezig om toelichting te geven bij de beheercijfers op locaties waar zij bevoegd zijn.

3.11 Dienst Integraal Waterbeleid en dienst landbouw en platteland van Provincie Oost-Vlaanderen:

Binnen de provincie Oost-Vlaanderen is het beheer rond invasieve, uitheemse soorten feitelijk ingebed in twee diensten: de dienst landbouw en platteland en de dienst Integraal Waterbeleid. De diensten zijn bevoegd voor alle openbare domeinen en waterwegen met een bovengemeentelijk karakter, waar er provinciaal belang speelt, waaronder ook de provinciale domeinen zoals Puyenbroeck. Voor de waterwegen houdt dat alle waterlopen 2^{de} categorie in niet-poldergebied in. Ze zijn bevoegd voor zowel beheer van plantaardige als dierlijke exoten. Onder de dienst landbouw en platteland werd RATO vzw ondergebracht als uitvoerder van het beheer. RATO vzw staat in voor de uitvoering van de rattenbestrijding op waterlopen 2^{de} categorie en openbaar terrein waarvoor de provincie bevoegd is. Daarnaast doet de dienst Integraal Waterbeleid ook beroep op RATO vzw voor het beheer van plantaardige exoten in en langs de waterlopen 2^{de} categorie. De financiële middelen van de provincie zijn de belangrijkste hulpbronnen voor polderbesturen, RATO vzw en gemeentebesturen die geconfronteerd worden met de exotenproblematiek. Zo ondersteunt de dienst Integraal Waterbeleid gemeenten financieel en inhoudelijk bij de mechanische ruiming van plantaardige exoten en nemen ze de manuele opvolging voor zich tijdens het natraject. Dit laatste in samenwerking met RATO vzw.



3.12 PCM

Het Provinciaal centrum voor milieuonderzoek ondersteunt eigen diensten en andere openbare besturen bij het streven naar een kwalitatieve leefomgeving. Ze beschikt over een team van milieudeskundigen en labo-medewerkers die studie en onderzoek uitvoeren om zo op maat ondersteuning te kunnen bieden aan overheidsdiensten, zowel bij de behandeling van hinder en klachten als bij andere milieuvragen. Ze voorzien ook infosessies en praktijkgerichte opleidingen over verschillende milieuaspecten, dit in samenwerking met PAULO-bestuursopleidingen. Hun laboratorium heeft verschillende officiële erkenningen om onderzoeken uit te voeren naar water, bodem, waterbodem, geluid en lucht en is BELAC-geaccrediteerd.

Het PCM geeft mee vorm aan het Interprovinciaal Kenniscentrum (IPKC). Dit IPKC vormt een netwerk van provinciale medewerkers die elkaar kunnen versterken met hun specifieke ervaring en kennis rond milieu, natuur, klimaat en aanverwante thema's. Door de handen in elkaar te slaan, kunnen ze een ruimere dienstverlening aanbieden, over de provinciegrenzen heen.

RATO vzw voert in opdracht van het PCM, onder leiding van aquatisch ecooloog Pieter Boets en in samenwerking met de dienst Integraal Waterbeleid, regelmatig monitoring –projecten uit rond het beheer van watergebonden exoten zoals rivierkreeften, schildpadden, etc . In provinciale of gemeentelijke waterlichamen. In naam van het PCM is Pieter Boets lid van de redactie van de nieuwsflash ExotenNet en de werkgroep invasieve uitheemse soorten (IUS).

3.13 Gemeenten

De provincie Oost-Vlaanderen bestaat uit 60 gemeenten. Een gemeente is bevoegd als lokale waterbeheerder voor de waterlopen 3^{de} categorie, straatgrachten en voor het openbaar terrein met een gemeentelijk karakter. Daar waar een polder of watering zich binnen gemeentelijk gebied bevindt, is de gemeente bevoegd voor de goedkeuring en het toezicht op de werken die de polder of watering uitvoert. Op privaat terrein zijn de eigenaars of huurders verantwoordelijk voor het ratten- en exotenbeheer.

3.14 RATO vzw

Rattenbestrijding Oost-Vlaanderen is een vzw die door de provincie Oost-Vlaanderen werd opgericht om Oost-Vlaamse gemeenten te ondersteunen in de rattenbestrijding, die bij wet verplicht werd. RATO vzw beoogt in eerste instantie een systematische en gecoördineerde uitvoering van rattenbestrijding in de gemeenten waar RATO werkzaam is. Naast



rattenbestrijding kan de vereniging allerlei handelingen stellen en diensten aanbieden met betrekking tot de bestrijding van schadelijke dieren en planten ten gunste van de verbetering van het leefmilieu.

Daarnaast werpt RATO vzw zich op als een overlegorgaan tussen de Oost-Vlaamse gemeenten en de provincie Oost-Vlaanderen waarbij er gewerkt wordt aan de uitvoering van een gemeentegrensoverschrijdende rattenbestrijding door professionele bestrijders.

Alle Oost-Vlaamse leden en organisaties, zoals Natuurpunt vzw en ANB, kunnen kosteloos lid worden van RATO vzw. Wanneer RATO vzw in opdracht van haar leden echter aan beheer of bestrijdingsuitvoering gaat doen, wordt wel een bijdrage aangerekend. In de gemeenten die beroep doen op hun diensten nemen zij de rattenbestrijding op de waterlopen derde categorie en straatgrachten, die niet in poldergebied liggen, op zich. In opdracht van de provincie Oost-Vlaanderen nemen zij in de gehele provincie de rattenbestrijding op waterlopen tweede categorie op zich.

Naast muskus- en bruine ratbestrijding profileert de vzw zich steeds meer naar een dienstverlener voor openbare besturen inzake bestrijding van diverse overlastbezorgers, zoals niet-handtamme huiskatten, duiven, kippen en zomerganzen. Ze bouwen elke dag aan hun expertise rond exoten.

In opdracht van de dienst Integraal Waterbeleid van de provincie Oost-Vlaanderen verzorgen zij de manuele nazorg van de plantaardige exoten (na machinale ruiming), zoals bij reuzenbalsemien en reuzenberenklauw etc.

In opdracht van het ANB en in samenwerking met INBO werken ze ook een ganzenbeheer uit voor heel Vlaanderen en organiseren ze in ruiperiodes ganzenafvangsten. Ze voeren ook verschillende monitoringsprojecten uit in opdracht van het INBO en PCM rond verschillende exoten.

RATO vzw zit de regionale comités voor, zet zich in voor de organisatie en het verzamelen van cijfermateriaal in dat kader. Ze roept het provinciale comité jaarlijks samen. En zet in op het opzetten van overlegorganen, die grensoverschrijdend samengesteld zijn, zoals de redactie van de Nieuwsflash ExotenNet en de werkgroep IUS.



4.12.1 RATO-gemeenten

Reeds 36 gemeenten zijn aangesloten bij RATO vzw voor de uitvoering van de rattenbestrijding en/of voor de uitvoering van de extra diensten. In de meeste gemeenten voorziet RATO vzw de rattenbestrijding, maar verleent ze ook extra diensten rond andere invasieve, uitheemse soorten als ook overlastbezorgers, zoals niet-handtamme huiskatten.

Aangesloten gemeenten zijn:

Aalst	Geraardsbergen	Ninove
Assenede	Horebeke	Oudenaarde
Berlare	Kaprijke	Ronse
Beveren	Kluisbergen	Sint-Gillis-Waas
Brakel	Kruibeke	Sint-Lievens-Houtem
Deinze	Kruisem	Sint-Martens-Latem
Denderleeuw	Laarne	Sint-Niklaas
Dendermonde	Lierde	Temse
Destelbergen	Lievegem	Wachtebeke
Eeklo	Maldegem	Wortegem-Petegem
Erpe-Mere	Merelbeke	Zele
Gavere	Nazareth	Zelzate

4.12.2 Niet-RATO gemeenten :

24 Oost-Vlaamse gemeenten hebben een werking onafhankelijk van RATO vzw en voeren zelf de bij wet verplichte ratten- en exotenbeheer uit. Daarnaast hebben ze ook soms een werking rond verwilderde (niet-handtamme) katten en/of andere overlastbezorgers. De organisatie van de werking rond rattenbestrijding is sterk afhankelijk van gemeenten tot gemeente: Sommigen brengen de rattenbestrijding onder bij de milieudienst, andere gemeenten bij de technische dienst. Sommige gemeenten delen gratis gif uit, anderen verkopen het gif. Of gaan bij particulieren thuis of beperken zich tot de bestrijding op openbaar domein. Ook de werking rond de exotenproblematiek of overlastbezorgers kan sterk variëren van samenwerkingen met bedrijven tot het beroep doen op vrijwilligers. Doorgaans wordt de ratten- en exotenbestrijding ondergebracht onder de dienst milieu, grondgebiedzaken en/of openbare werken. Soms wordt er ook een opsplitsing tussen de diensten gemaakt, de ene is betrokken bij rattenbestrijding en de andere in het exoten- en/of overlastverhaal.

Niet-aangesloten gemeenten zijn:

Aalter	Lebbeke	Oosterzele
Buggenhout	Lede	Sint-Laureins
Evergem	Lochristi	Stekene
Gent	Lokeren	Waasmunster
Haaltert	Maarkedal	Wetteren
Hamme	Melle	Wichelen
Herzele	Moerbeke	Zulte



3.15 Polders en Wateringen

Polders en wateringen werken “als openbare besturen, met als taak, binnen de grenzen van hun territoriaal gebied, het verwezenlijken van de doelstellingen en het rekening houden met de beginselen zoals bedoeld in artikels 4, 5 en 6 van het decreet betreffende het integraal waterbeleid en het uitvoeren van het deelbekkenbeheerplan.³⁴” Ze zijn bevoegd voor waterlopen 2^{de} en 3^{de} categorie op hun grondgebied. De Provincie is opdrachtgever van en financiert de polderbesturen mede (ze halen ook financiële middelen uit belastingen voor grondeigendom en exploitatie van jacht- en visrecht binnen hun poldergebied). Het decreet rond integraal waterbeleid maakt hen in hun poldergebied bevoegd voor het ecologisch waterbeheer en het ontwikkelen van een gecoördineerde en geïntegreerde aanpak rond het beheer en behoud van watersystemen. Ook exoten maken hier een onderdeel van uit. De aanpak van de polderbesturen, betreffende de rattenbestrijding bijvoorbeeld, kan heel erg verschillen. Er zijn polderbesturen die een bestrijder in dienst hebben die op openbaar terrein de bestrijding aanpakt, maar eveneens zijn er ook polderbesturen die gif uitdelen aan burgers die op hun grondgebied wonen. De polders en wateringen vertegenwoordigen doorgaans de landbouwbelangen binnen hun gebied. Zij beheren exoten dus vooral in het kader van het vermijden van economische landbouwschade.

3.16 Natuurpunt VZW

Natuurpunt vzw, vroeger Natuureservaten vzw, ijvert als middenveld organisatie voor meer, betere natuur voor iedereen en voor natuurbehoud door het aankopen en beheren van gronden en natuurgebieden. Zij streven voor een opwaardering van de waterkwaliteit en de ecologische en biologische toestand in en rond de waterlopen. Zij beschikken over een uitgebreid vrijwilligersnetwerk. In het databank waarnemingen.be putten zowel professionelen als vrijwilligers data in betreffende invasieve, uitheemse soorten. Deze gegevens worden tegen betaling ter beschikking gesteld aan overheden zoals ANB en INBO, maar ook aan de provincie Oost-Vlaanderen. Natuurpunt vzw voert op de eigen gronden in samenwerking met vrijwilligers en professionelen exotenbeheer uit. Zij staan ook in voor het citizen science portaal waarnemingen.be , waarin ook exotenwaarnemingen worden opgenomen.

³⁴ Wet betreffende de polders van 3 juni 1957, artikel 1



3.17 Bosgroepen

“De Vlaamse bosgroepen zijn dé referentie voor privé-bos: het zijn vzw’s die de private boseigenaars ondersteunen bij het beheer van hun bos. Elke boseigenaar kan gratis en vrijblijvend aansluiten bij de bosgroepen. Hij of zij krijgt er advies, informatie en hulp bij de bosadministratie. Daarnaast coördineren de bosgroepen ook de beheerwerken en organiseren ze opleidingen en excursies. Op die manier streven ze naar duurzaam bosbeheer in Vlaanderen met gezonde bossen, meer en betere natuur, recreatie en houtproductie[1].” In Oost-Vlaanderen zijn er momenteel 3 bosgroepen actief: Oost-Vlaanderen Noord, Midden Oost-Vlaanderen en Vlaamse Ardennen tot Dender. Samen hebben ze meer dan 2000 leden en beheren ze een oppervlakte van meer dan 7000 hectare bos^[2].

De Bosgroepen werken nauw samen met het ANB en het INBO om tot een duurzaam beheer te komen, daarbinnen kadert ook de exotenproblematiek. De Bosgroepen trachten private eigenaren bewust te maken van de ecologische schade die inheemse ecosystemen kunnen oplopen ten gevolge van de vestiging van invasieve, uitheemse soorten. Daarom ondersteunen zij het project ExotenNet als inhoudelijk partner, als ook de redactie van de Nieuwsflash Ecopedia.

[1] Citaat: <http://bosgroepen.be/bosbeheer/> , geraadpleegd op 24/09/2018

[2] <http://bosgroepen.be/oost-vlaanderen/> , geraadpleegd op 24/09/2018



4. Naar een eigen analyse

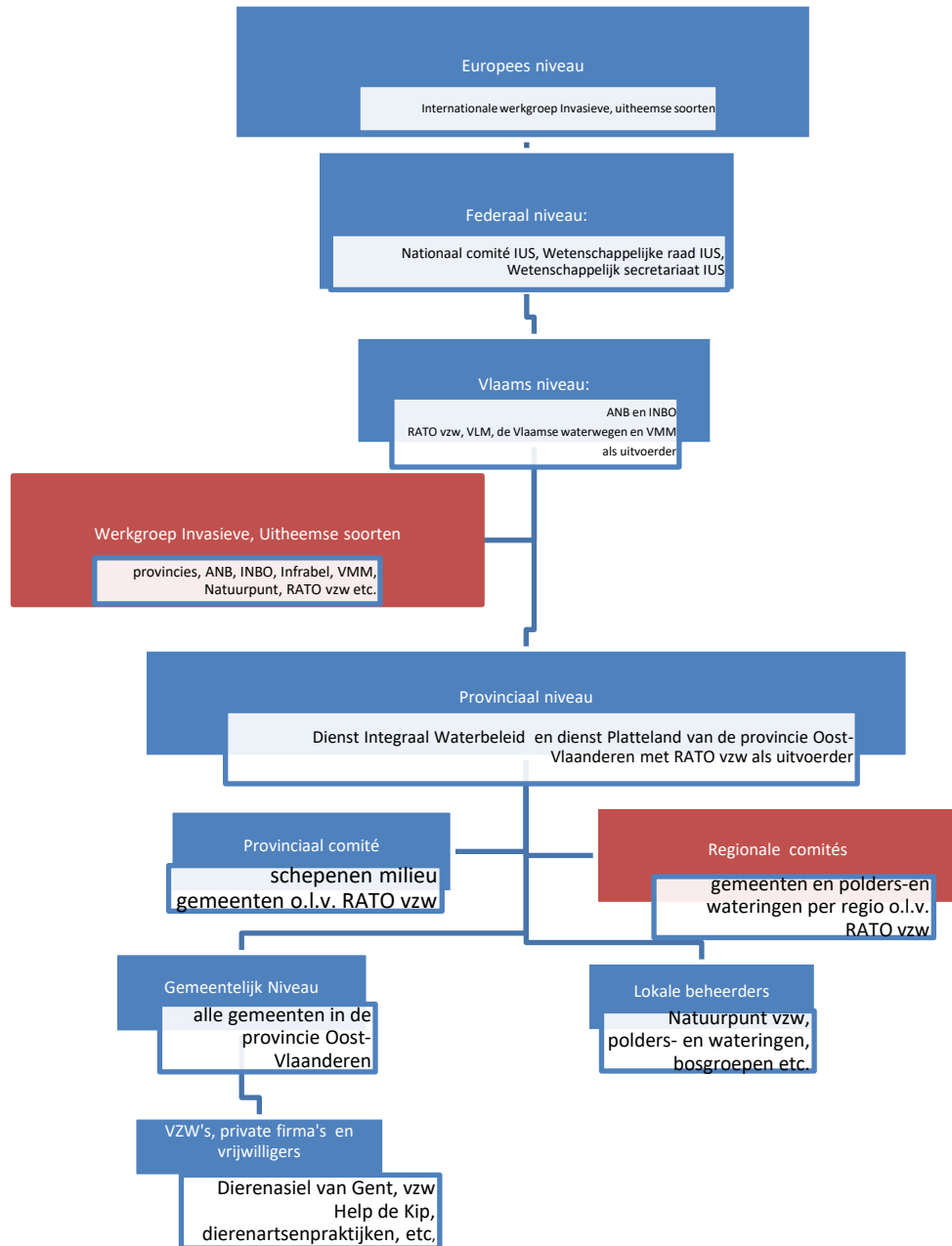
In dit deel zullen we een eigen analysekader proberen bekomen op basis van het theoretisch kader dat hierboven werd gecreëerd. Hierin trachten we de vragen te beantwoorden die we in het deel over analysemodellen hebben gesteld.

4.1 De geïnstitutionaliseerde Structuur van het ExotenNetwerk in (Oost-)Vlaanderen

We bekwamen een aantal deelvragen betreffende de actoren, die we graag in deze analyse willen beantwoorden:

- Hoe zijn zij gekenmerkt? En welke doelstellingen hebben actoren voor ogen?
- Welke toegang hebben zij tot hulpbronnen en wie is van wie afhankelijk?
- zijn er samenwerkingen en in welke machtsverhouding vinden die plaats? En welke rol spelen de hulpbronnen daarbij?
- Welke rol speelt RATO vzw binnen het netwerk van beheerders rond exoten?
- welke kenmerken heeft RATO vzw ten overstaan van andere actoren?
- In welke afhankelijkheidsgraad staat RATO vzw ten overstaan van actoren en zij ten overstaan van RATO vzw?

Om een duidelijk inzicht te geven in de structuur van de actoren binnen het netwerk, vertrekken we van een eenvoudige boomstructuur. De blauwe onderdelen stellen formele structuren voor. De rode stellen informele structuren voor.



Geïstitutionaliseerde structuur van het eenvormig netwerk rond Exotenbeheer

Eerder spraken we al in het theoretisch gedeelte van de subgroepen waarin we de actoren trachten onderverdelen. We kozen in eerste instantie voor een eenvoudig model dat de hiërarchie tussen die groepen en hun actoren mooi kan weergeven en sterke parallellen vertoont met de geïstitutionaliseerde structuur die het netwerk wettelijk en theoretisch vorm geeft. De datamatrices geven vorm aan een eenvormig netwerk, waarbij verticale relaties centraal staan binnen een top-down model. Uiteraard zullen we verderop merken dat hun onderlinge relaties de densiteit en de sterkte van dat netwerk zullen bepalen als ook hun reële positie binnen die structuur. Dit vaak ten gevolge van specifieke kenmerken.



Hieronder geven we een weergave van de geïnstitutionaliseerde structuur van beheerders in Vlaanderen. We gebruiken daarbij hun juridische basis, waarvan de hiërarchie sterk parallel loopt met het Vlaams politieke landschap. Een advies rond de exotenproblematiek die wordt uitgevoerd op federaal niveau, bijvoorbeeld door de wetenschappelijke raad voor invasieve, uitheemse soorten heeft technische gesproken, gezien de opdracht waarmee zij werden belast, meer waarde dan een studie die het INBO heeft uitgevoerd. In de praktijk bestaat de wetenschappelijke raad uit medewerkers o.a. Van het INBO en het ANB en is er niet zozeer sprake van een eenvormig netwerk. Ze vloeien eerder in elkaar over.

4.2 Relaties en verhoudingen:

De doelstellingbelangen die actoren nastreven spelen een grote rol in de onderlinge perceptie van de actoren. Dit gekoppeld aan de inzet van hulpbronnen waarover de actoren al dan niet beschikken, bepaalt hoe het netwerk zich zal gedragen.

Daarom is het nuttig om de doelstellingen, rollen en hulpbronnen die de verschillende actoren binnen het exotenet, op te lijsten. We gaan in op de verzamelde relationele data en de attributionele factoren die hier per individuele actor aan gekoppeld zijn.

Actor	Doelstellingen	Rol	Hulpbronnen
ANB	Behouden van natuurwaarden	Procesbegeleiding bij uitvoering, creatie wetgevend kader en controle, financier en opdrachtgever	<ul style="list-style-type: none"> • Subsidiëring • Kooprecht • Voorkooprecht bij organisaties als VLM • Gebruiksovereenkomsten voor organisaties als VLM • Inrichtingsinstrumenten • Politieke invloed • Natuurinspectie • Deelname aan verschillende beleidsniveaus • Wetenschappelijke en praktijkgerichte kennis • Betaling van uitvoerders
INBO	Wetenschappelijk onderzoek met het oog op het	Wetenschappelijke ondersteuning	<ul style="list-style-type: none"> • (Co-)financiëring van wetenschappelijk onderzoek



	behouden van natuurwaarden in het kader van sensibilisatie	geven in het exotenbeheer	<ul style="list-style-type: none">• Politieke invloed en deelname aan verschillende beleidsniveaus• Europese projectwerking waardoor veel kennis van netwerk in binnen- en buitenland
VLM	Landbouw-economische waarden verdedigen	Coördinator projecten en sensibilisator	<ul style="list-style-type: none">• Subsiëring• Gebruikersovereenkomsten• Verkoop- en kooprecht terreinen
VMM	Gebiedsdekkend exotenbeheer uitvoeren met een focus op muskusratten en bruine ratbestrijding	Uitvoerder, sensibilisator en mediator	<ul style="list-style-type: none">• Politieke invloed• Deelname aan verschillende beleidsniveaus, wetenschappelijke en praktijkgerichte kennis
De Vlaamse waterweg NV	Exotenbeheer langs de waterlopen waarvoor zij bevoegd zijn (meestal bevaarbaar 1 ^{ste} categorie)	Uitvoerder en sensibilisator	<ul style="list-style-type: none">• Waterlopen in beheer• Praktijkgerichte kennis
De werkgroep Invasieve, Uitheemse soorten	Uitwisselen van beheerervaring en onderzoeksresultaten	Sensibilisator en mediator	Deelnemers van alle beleidsniveaus en achtergronden
Provinciaal Comité ratten- en exotenbeheersing	Uitwisselen van beheerervaring en vernieuwingen in de beheerpraktijk en wetgeving met	Sensibilisator en mediator	Politieke invloed



	betrekking tot de provincie OVL		
Regionaal comité Ratten- en exotenbeheersing	Uitwisselen van beheerervaring en vernieuwingen in de beheerpraktijk en wetgeving met betrekking tot de provincie Oost-Vlaanderen, per regio	Sensibilisator	<ul style="list-style-type: none"> • Deelname van uitvoerders in het veld, alsook deelnemers uit het politieke en administratieve landschap • Praktijkkennis
Provincie Oost-Vlaanderen	Natuurwaarden behouden en gebiedsdekkend exotenbeheer	Sensibilisator, mediator, Financiër en opdrachtgever	<ul style="list-style-type: none"> • Praktijkkennis • Subsiëring • Financiëring van beheer • Deelname aan verschillende beleidsniveaus
PCM	Wetenschappelijk onderzoek met het oog op ondersteuning van het exotenbeheer	Sensibilisator en wetenschap-pelijk onderzoeker, soms opdrachtgever	<ul style="list-style-type: none"> • Wetenschappelijk onderzoek • Financiering van beheer via milieucontracten
Gemeenten	Exotenbeheer binnen de grenzen van de gemeente	Uitvoerder en/of opdrachtgever en mediator	<ul style="list-style-type: none"> • (co-)financiëring • Nabijheid burgers en het terrein • Praktijkkennis
RATO vzw	Gebiedsdekkend exotenbeheer en sensibilisering rond exoten als ook het uitwisselen van kennis en praktijkervaring	Uitvoerder, mediator en sensibilisator	<ul style="list-style-type: none"> • Deelname aan verschillende beleidsniveaus en adviesorganen • Vzw structuur • Wetenschappelijke en praktijkgerichte kennis • Diversiteit van een groot team terreinmedewerkers • Europese projecten, waardoor breed netwerk in binnen en buitenland



Polders en Wateringen	Gebiedsdekkend exotenbeheer binnen het eigen gebied met een focus op muskusratten en bruine ratbestrijding	Uitvoerder en/of opdrachtgever en mediator	<ul style="list-style-type: none"> • Politieke invloed • Deelname aan verschillende adviesorganen • Terreinkennis
Natuurpunt vzw	Gebiedsdekkend exotenbeheer binnen het eigen gebied in het kader van het behoud van natuurwaarden	Uitvoerder en mediator	<ul style="list-style-type: none"> • Sterk vrijwilligersnetwerk • Wetenschappelijke en praktijkgerichte kennis • Eigen terreinen
Bosgroepen	Informereren en sensibiliseren betreffende exotenbeheer	Sensibilisator	<ul style="list-style-type: none"> • Breed netwerk

Op basis van bovenstaande oplijsting kunnen we een abstractie maken van welke belangen er meespelen in de uitvoering van het exotenbeheer. Vooral de vraag welke doelstellingen primeren is in deze belangrijk. In de praktijk kunnen we op basis van het aantal ondernomen acties nagaan welke actoren de discussie trekken en wiens doelstellingen dus gaan primeren. Waarna we ook kunnen bepalen welke rol de provincie, RATO vzw en de Oost-Vlaamse gemeenten precies spelen.

De hulpbronnen worden tussen de actoren onderling uitgewisseld in functie van hun individuele en collectieve doelstellingen. De hulpbronnen creëren aldus tussen sommige actoren grotere afhankelijkheidsrelaties, terwijl ze bij andere actoren ook een grotere onafhankelijkheid kunnen creëren. Zo is RATO vzw minder onderhevig aan de politieke druk in verkiezingstijd dan gemeentebesturen. De gemeentelijke werking is ook ten gevolge van de politieke mandaten onderhevig aan veranderingen in accenten binnen het exotenbeheer. RATO vzw is dat veel minder.

Uit de vragenlijsten die werden verzonden naar de gemeentebesturen kwam ook sterk naar voor dat het exotenbeheer zich in Oost-Vlaanderen slechts op bepaalde soorten focust. Het feit dat de Europese verordening een verplichting oplegt om heel wat meer soorten te gaan



waarnemen en beheren, heeft slechts in een beperkt aantal gemeenten geleid tot een introductie van andere soorten. Dat valt sterk op in het beheer rond plantaardige exoten. De focus ligt overduidelijk op reuzenberenklauw, reuzenbalsemien en de grote waterteunisbloem. Dit heeft voornamelijk een historische basis in de provinciale werking. Bij de dienst Integraal waterbeleid kwam de focus sterk te liggen op deze overlastsoorten, dit onder invloed van Koen Van Roeyen, voormalig medewerker bij RATO vzw en terreindeskundige. De verplichting die de Europese verordening met zich meebrengt zal langzaamaan verschuiving meebrengen in de soorten die beheerd zullen worden, maar het lijkt erop dat men voornamelijk bereid is om deze soorten te gaan beheren wanneer de provincie Oost-Vlaanderen in samenwerking met RATO vzw hierin het voortouw neemt en ook subsidiëeringsfaciliteiten opzet. Dit zagen we binnen de casus van Cambomba die ontdekt werd op een gemeentelijke waterloop in Sint-Gillis-Waas en waarbij Koen van Roeyen meteen het voortouw heeft genomen om actie te ondernemen. Bij de dierlijke soorten ligt een belangrijke focus op ratten en ganzen. De voornaamste reden hiervoor lijken de belangen van de landbouwsector en de politieke druk vanuit de burgers te zijn. Beide soorten bezorgen de boerenbond meer dan genoeg grijze haren. Ratten wekken ook heel wat weerzin op en hebben een sterke pejoratieve bijklank. De focus ligt sinds enkele jaren ook sterk op de ganzenoverlast, ten gevolge van onderzoeken van het INBO die de landbouwschade opmeten en een sterk beheerplan adviseren. Start werd daarbij genomen in een succesvol Interreg-project dat zij met RATO hebben getrokken. In Vlaanderen worden sinds enkele jaren afvangsten georganiseerd, die tot een daling leidde van

60%³⁵. In opdracht van het ANB voert RATO vzw deze afvangsten uit. De resultaten worden verwerkt door het INBO. Financiële, wetenschappelijke, politieke invloed en de druk vanuit het middenveld zijn de belangrijkste hulpbronnen van de actoren.

4.3 RATO vzw als spilcentraliteit:

Gaan we nu iets dieper in op enkele belangrijke affiliaties tussen RATO vzw en de belangrijkste spelers in het exotenbeheer, en dit in verhouding tot de hulpbronnen, die voor RATO vzw het meest cruciaal zijn, dan bekomen we volgende tabel:

Hulpbronnen	ANB	INBO	VM	Provincie + PCM	RATO gemeenten	Niet-RATO gemeenten	Inter-provinciaal
Financiering	↓ ³⁶			↓	↓		
Wetenschappelijk Onderzoek	↕ ³⁷	↕		↕	↑	↑	↕
Wetgeving	↓ ³⁸		↓ ³⁹	↓			
Projectwerking		↕	↕	↕			↕
Advies en knowhow	↕	↕	↕	↕	↑	↑	↕
Uitvoering	↑				↑	↑	
Politieke invloed	↓	↓	↓	↓	↕	↕	↓
Uitwisseling van Kennis m.b.t. terreinervaring	↕	↑ ⁴⁰	↕	↕	↑	↕	↕

³⁵ "Cost-benefit analysis for invasive species control: the case of greater Canada goose *Branta canadensis* in Flanders (northern Belgium)" Reyns N., Casaer J., De Smet L., Devos K., Huysentruyt F., Robertson P.A., Verbeke T. en Adriaens T., (Published January 29) 2018, PubMed 29404211, geraadpleegd op 21/08/2019 via <https://peerj.com/articles/4283/>

³⁶ ↓ staat voor top-down bv. Hulpbron die door ANB beschikbaar wordt gesteld aan RATO vzw

³⁷ ↕ staat voor reciproque bv. Hulpbron die ANB en RATO vzw met elkaar uitwisselen omdat ze ze beiden voor handen hebben.

³⁸ Adviseren wetgevende macht in Vlaanderen en op Federaal niveau.

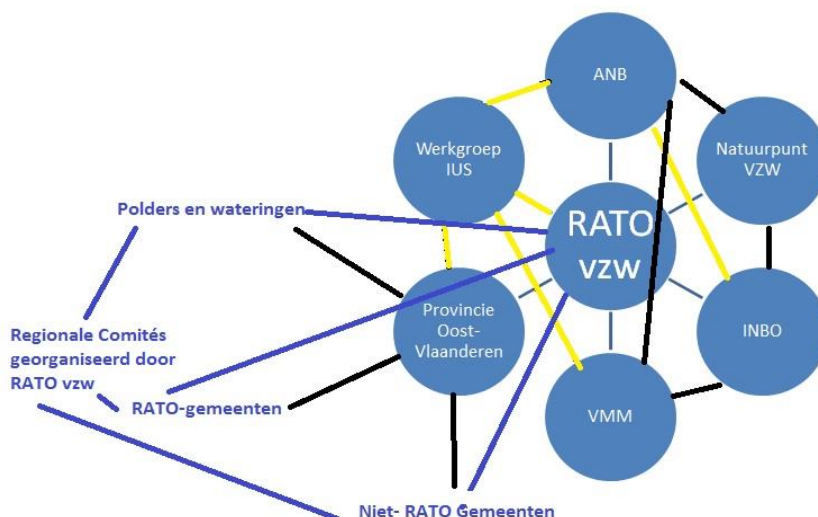
³⁹ Louter adviserende functie ten overstaan van het ANB, maar werken bijvoorbeeld wel het kader rond de nieuwe rodenticiden wetgeving uit, wat een grote invloed heeft op alle terreinbeheerders die inzetten op bestrijding met chemische middelen.

⁴⁰ ↑ Staat voor bottom-up bv. Hulpbron die RATO vzw aan ANB levert, maar ANB niet levert voor RATO vzw.

In de Bovenstaande tabel worden een 8-tal hulpbronnen opgenoemd die op verschillende manieren kunnen worden uitgewisseld: bottom-up, top-down en reciproque. Overwegend betreft het uitwisselingsrelaties met dezelfde basis waarbij de actoren elkaar helpen om hun doelstellingen te bereiken. Zo zien we op financieel vlak, maar ook in de invulling van het wetgevend kader vooral een top-down model. Maar waar we in het stuk van de uitvoering eerder de analyse maken van een bottom-up model. De actoren zitten dus vaak in een sterke afhankelijkheidsrelatie met elkaar.

Een belangrijk hulpmiddel is politieke invloed, zowel op lokaal, provinciaal als bovenprovinciaal niveau. In het geval van RATO vzw uit zich dit voornamelijk in de leden van haar algemene vergadering en raad van bestuur. Het betreft politiek gemandateerden, die heel duidelijk ook het advies dat RATO vzw meegeeft meenemen in hun beleidsstappen. Daarnaast uit zich dit ook in het voorzitterschap van RATO vzw van een aantal adviserende niveaus, zoals de regionale comités en het provinciaal comité. Zij beschikken dus over een eerder informele politieke invloed. Deze is weliswaar sterk afhankelijk van de beholder en werkt ook in twee richtingen. Ook RATO vzw dient zich te schikken naar de politieke invloed van haar leden. Daarnaast is ook de uitwisseling van kennis met betrekking tot terreinervaring een zeer belangrijk hulpmiddel.

We kunnen op basis van de affiliaties die RATO vzw heeft als ego binnen een graaf ook nagaan in welke mate RATO vzw als centrale spil de densiteit van het netwerk verhoogt.



Graaf van het netwerk van de Provincie Oost-Vlaanderen

Ten eerste staat RATO vzw in contact met alle actoren die in de lijst van actoren voorkwamen. Ten tweede verhoogt zij de densiteit van het Oost-Vlaamse netwerk dankzij haar voorzitterschap van de Regionale comités en het Provinciaal Comité. Ten derde versterkt zij haar politieke invloed en de eendracht binnen het netwerk ook via haar eigen Algemene vergadering, waarvan alle gemeenten binnen de Provincie Oost-Vlaanderen, Natuurpunt vzw en ANB lid zijn. Als ook via haar Raad van Bestuur. Ook bovenlokaal neemt zij initiatieven om het netwerk dichter bij elkaar te brengen, zoals de werkgroep IUS en de redactie van de nieuwsflash ExotenNet. Waarmee ze uitwisseling van kennis en terreinervaring op lokaal en bovenlokaal niveau stimuleert. Daarnaast kan zij rekenen op zeer veel terreinervaring ten gevolge van een steeds uitbreidende opdracht tot uitvoering van exotenbeheer en dit in opdracht van tal van opdrachtgevers uit allerlei niveaus (provinciaal, Vlaams en federaal). Tenslotte breidt zij haar knowhow en ervaring constant uit via projecten en cursussen.

We kunnen dus wel stellen dat RATO vzw moeite doet om de actoren met elkaar te verbinden via haar initiatieven, kennis van het terrein, kennis van de actoren zelf en dankzij haar visie op een gebiedsdekkend exotenbeheer. Daarbinnen spelen de algemeen coördinator van RATO vzw en de technisch coördinator een grote rol. Maar ook het diensthoofd van de dienst landbouw en platteland, Didier Huygens, die tevens secretaris is van RATO vzw, laat geen opportuniteit voorbij gaan om de opdracht van RATO vzw uit te breiden en haar visie te verspreiden.



RATO vzw als kennisplatform van en met diverse partners



4.4 Definitie van het netwerk:

Op basis van de definitie die we in het theoretische gedeelte bekwamen, kunnen we nagaan of er ten eerste sprake is van een netwerk rond exotenbeheer en ten tweede waar de feitelijke interacties plaatsvinden.

We definieerden het concept als volgt: set(s) of horizontal relationships, with a certain level of stability and structuring, between multiple actors, that are relatively autonomous and faced with resource dependency; involving processes of resource exchange, through bargaining and negotiation, to achieve public purpose⁴¹.”

- 1) We merken dat er wel degelijk horizontale relaties ontstaan zijn binnen het netwerk, die de verticale of hiërarchische relaties omkaderen op het terrein van de uitvoering. Ze werken dus structurerend. Dit zien we door het ontstaan van informele overleg- en adviesorganen. Door samenwerking bereiken verschillende actoren hun doel. Vaak staan ze ook in een wederzijdse afhankelijkheidsrelatie.
- 2) Er zijn meerder actoren actief die hierboven werden benoemd. We kunnen daarbij spreken van een meervormig netwerk. Namelijk een triadic network, waarbinnen maatschappelijke belangengroepen zoals Natuurpunt vzw een rol spelen. En een Pluralistic network dat bestaat uit actoren zoals de polders en wateringen. De state treedt daarbinnen op in de hoedanigheid van het ANB, VLM, VMM, INBO, de provincies en gemeenten.
- 3) De actoren bestaan autonoom, maar ze zijn ook afhankelijk van hulpbronnen die uitgewisseld worden tussen die actoren. Dat blijkt duidelijk uit de verdeling van de opdrachten en de subsidiëringen die uitgetrokken worden.
- 4) Die overdracht van hulpbronnen, als ook de positie tussen de actoren onderling worden bepaald door hun onderhandelingspositie. Vanuit de ideeën van de interest mediation kunnen we de positie van die verschillende actoren verduidelijken. Ook de positie die RATO vzw aanneemt in de discussie rond het exotenbeheer.
- 5) Elke actor bestendigt de eigen publieke functie door haar vorm van deelname aan de werkgroepen en informele organen als ook de officiële organen.
- 6) Een extra factor is ook de rol van individuele actoren. Daarbij zijn de verschillende hoedanigheden die bepaalde individuele actoren aannemen. Kijk maar naar de rol die Koen van Roeyen binnen de provincie Oost-Vlaanderen speelt vanuit de dienst Integraal Waterbeleid in het op de agenda zetten van bepaalde plantaardige exoten binnen de gemeentelijke beleidspolitiek. Ook het engagement dat hij aanneemt in de formele en informele organen met betrekking tot het exotenbeleid zijn opvallende individuele engagementen, die zorgen voor een algemene vooruitgang binnen het netwerk.

⁴¹ Voets (J.). Developing a network approach, intergovernmental Relations in Multi-level arrangements, UGENT, Gent, 2008, p.28



4.5 De kracht of onmacht van het netwerk?

In dit onderdeel willen we antwoord geven op de onderzoeksvraag: Wat leert deze analyse van het netwerk ons over de actoren en de relaties tussen de actoren in de provincie Oost-Vlaanderen en hun uitvoering van het exotenbeleid binnen het institutioneel kader van de Europese Verordening?

We kunnen het antwoord formuleren via enkele deelvragen:

- Welke vormen van (non-)samenwerking onderscheiden we in Oost-Vlaanderen?
- Welke invloed hebben de samenwerkingsverbanden op de effectieve uitvoering van de Europese verordening?

Uit de antwoorden op deze vragen kunnen we afleiden welke uitvoering de verordening vraagt op institutioneel vlak en welke interacties tussen de actoren. Wie het exotenbeleid op een integrale manier wil benaderen, dient enerzijds op beleidsinhoudelijk vlak de sociale, ecologische en economische functies van de exoten in acht te nemen. Anderzijds houdt het ook de installatie van een gebiedsgericht, geografisch institutioneel kader in. Daaraan koppelt men aldus de bijhorende organisatiestructuren.

Welke vormen van (non-)samenwerking onderscheiden we in Oost-Vlaanderen? Er is sprake van zowel horizontale tussen provincie en gemeente, als verticale relaties tussen gemeenten onderling. Ook ontstaan nieuwe samenwerkingen binnen werkgroepen, waar verschillende niveaus worden samengebracht. De feitelijke overlegorganen, zoals de werkgroepen en regionale en het provinciaal comité, leiden ertoe dat de actoren zich effectief als een netwerk gedragen. We merken afhankelijkheidsrelaties op tussen de actoren. De actoren bereiken hun organisatiedoelstellingen dan ook door samen te werken. Dit ook dankzij de rol en verwevenheid van individuele actoren bij deze samenwerkingen.

Welke invloed hebben de samenwerkingsverbanden op de effectieve uitvoering van de Europese verordening? Doordat de actoren met elkaar bilateraal in contact komen, lijkt het erop dat de betekenis van de geïnstitutionaliseerde structuur beperkt is. De beslissingen betreffende het beheer van exoten worden genomen in een andere arena dan in de geïnstitutionaliseerde overlegstructuren die uit de Europese verordening voortkomen. Binnen hun eigen bevoegdheid maken ze elk keuzes over de uitvoering van het exotenbeheer. Lokale actoren krijgen hierdoor een zeker onafhankelijkheid in een aparte arena waar ze zelf kunnen nadenken, overleggen, hulpbronnen uitwisselen en beslissingen nemen buiten die



geïstitutionaliseerde structuren. Binnen de informele structuren wordt echter steeds met de bovenlokale niveaus verder gecommuniceerd over de genomen beslissingen en vorderingen in het exotenbeheer. RATO vzw wil hier mee een voortrekkersrol in nemen. Echter, de lokale structuren zijn afhankelijk van het Vlaams niveau dat subsidies uitdeelt aan uitvoerders en daarmee ook directe uitvoeringsbesluiten kan beïnvloeden.

De beslissingen en acties betekenen dat er een eigen beleid gevormd wordt door dit netwerk.

Er zijn een aantal niet-geïstitutionaliseerde overlegorganen zoals het Provinciaal comité, de regionale comités en enkele informele zoals de werkgroep IUS en de redactie van de nieuwsflash ExotenNet. Dit wijst op een grote betrokkenheid van bepaalde actoren en een versterking van de horizontale relaties. Hierdoor bekomt men een grotere samenwerking en een betere onderlinge afstemming, een goede kennis ook van wie wie is en wie bij wie terecht kan voor informatie. Ook zijn er een aantal sterke verticale relaties die vooral door RATO vzw worden uitgebouwd en sterk interpersoonlijk zijn, wat ook blijkt uit de samenstelling van de redactie waarin vooral leden zetelen die dichtbij de medewerkers van RATO vzw staan en met wie zij ook regelmatig kennis uitwisselen of in projecten samenwerken. De Europese Verordening speelde een grote rol in de versterking van de horizontale relaties en de oprichting van niet-institutionele organen, zoals het wetenschappelijk secretariaat, als ook de wil om bepaalde institutionele organen nieuw leven in te blazen. Ook de informele overlegorganen vinden hun basis in de noodzaak tot een geïntegreerde beheeraanpak opgelegd door de Europese Verordening.

Bij de uitvoering van de Europese Verordening merken we een opdeling in concrete acties, ondersteunende acties en beleidsvoorbereidende acties. Concrete acties binnen projectgebieden maar ook op openbare domeinen op alle niveaus. Ondersteunende acties zijn een andere deel van de opdeling, hierbij staan informeren, communiceren en sensibiliseren centraal. Maar ook beleidsvoorbereidende acties, waaronder overlegprocessen en de opmaak van nieuwe actieplannen.



Conclusie:

RATO vzw is een centrale spil in Oost-Vlaamse netwerk door goede contacten met hogere niveaus en brede kennis. Ze is vooruitstrevend en versterkt haar positie, dankzij het uitbreiden van haar opdrachtgevers en knowhow. Op die manier zet ze erop in om binnen het exotenbeheer de doelstellingen van de provincie Oost-Vlaanderen uit te dragen, als ook die van het ANB.

Haar positie als uitvoerder binnen de provincie Oost-Vlaanderen is zeer sterk en neemt ook toe. Ook neemt zij externe opdrachten van ANB aan, bijvoorbeeld in het beheer van exoten als de wasbeer en Amerikaanse nerts. Ze positioneert zich zowel als uitvoerder in plantaardige en als in dierlijke exoten.

Haar duidelijke doelstellingen en visie zorgen voor een rechtlijnigheid en doeltreffendheid in haar strategie tot uitbreiding van de gebiedsdekkende aanpak en contacten met de actoren binnen het exotenbeleid. RATO vzw heeft, mede dankzij het project ExotenNet, de densiteit van het netwerk weten te versterken. Dit is duidelijk merkbaar in hoe ze binnen de provincie Oost-Vlaanderen is omgegaan met het informeren en sensibiliseren rond het belang en de inhoud van de Europese Verordening. Dit voornamelijk door het in het leven roepen van overkoepelende niveaus die alle actoren binnen de provincie samenbrengen, zoals de regionale comités en het provinciaal comité. Maar ook via haar eigen Algemene vergadering en Raad van bestuur. Ook buiten de provincie helpt zij de densiteit te vergroten dankzij de organisatie van de werkgroep IUS en de organisatie van studie- en praktijkdagen en door haar rol als eindredacteur van de nieuwsflash ExotenNet. Daarnaast gaat ze ook in het kader van de uitvoering nauwe samenwerkingen aan met bovenlokale spelers zoals het INBO en ANB, maar ook provinciaal met de dienst Integraal waterbeleid en PCM. Samen gaan ze op zoek naar de beste beheermethoden ten overstaan van de 4 soorten Amerikaanse rivierkreeften, schildpadden, wasberen, Nijlganzen, Canadese ganzen, reuzenbalsemien, cabomba, reuzenberenklauw etc. door het voeren van een aanwezigheidspolitiek en zich open te stellen voor het thema's als water- en omgevingskwaliteit en ecologie, in combinatie met de knowhow en ervaring. Hierdoor maakt RATO vzw zich onmisbaar als lokale exotenbeheerder binnen de provincie Oost-Vlaanderen en daarbuiten.

De afhankelijkheidsrelaties van de verschillende actoren onderling wordt sterk beïnvloed door de hulpbronnen die zij uitwisselen. Zo zit RATO vzw in een sterke afhankelijkheidsrelatie met het ANB, die RATO vzw inschakelt als uitvoerder in het exotenbeheer en deze opdrachten ook steeds uitbreidt, maar ook via haar politieke connecties meestuurt in het bekomen van een



wettelijk kader inzake het exotenbeheer, bijvoorbeeld inzake het gifgebruik, ontwikkeling van een code goede praktijk voor muskusratbestrijding en de ganzenafvangsten. Voor ANB is de samenwerking een mogelijkheid om natuurwaarden in de streek te beschermen en vergroten. De hulpbronnen die de relatie beïnvloeden zijn financiële middelen, gronden uit de grondenbank van ANB, politieke invloed en wettelijke omkadering.

In het algemeen kunnen we stellen dat de bedoeling van het netwerk is om een duidelijke rolverdeling vast te leggen. Het netwerk vormt een eigen beleid waarbinnen het wetgevend kader vorm krijgt en waarbinnen verticale relaties heel sterk zijn. De keuze die actoren maken om in te zetten op het beheer van bepaalde dierlijke exoten en/of bepaalde plantaardige soorten, leidt tot andere contact met andere actoren en bepaald ook sterk de densiteit tussen de actoren onderling. Zo gaan gemeenten die bezig zijn met het beheer van een bepaalde soort sneller in contact komen met andere gemeenten die daar ook mee bezig zijn om kennis en ervaring uit te wisselen. RATO vzw zorgt er ook voor dat die gemeenten met elkaar in contact komen om die ervaring uit te wisselen, bijvoorbeeld wat betreft de te volgen procedure, dankzij haar contactenlijst en het feit dat zij ook de werkingen bevragen over hun resultaten en bekommernissen wat betreft exoten. Opmerkelijk is dat juist daarbij ook die vragen over die wettelijke omkadering en de bestuurskundige mogelijkheden vaak onderdeel zijn van die kennisuitwisseling. De Europese verordening heeft bijvoorbeeld vragen opengelaten als wat met een exoot op privaat terrein? Welke procedures heb je als gemeentebestuur in handen om de eigenaar te dwingen om zich aan de Europese verordening te houden?

Het actorennetwerk rond exoten of exotennet is nog volop in opbouw, maar het is duidelijk dat het een krachtig en vrij dens netwerk is, waarbinnen RATO vzw een belangrijke rol speelt en nog kan spelen.



Lijst van actoren:

- Internationale werkgroep Invasieve, Uitheemse Soorten
- Nationaal Comité voor Invasieve uitheemse soorten
- Nationale Wetenschappelijke Raad voor de IUS
- Nationaal Wetenschappelijk Secretariaat voor de IUS
- Agentschap Natuur en Bos (ANB)
- Instituut voor natuur en bos onderzoek (INBO)
- Vlaamse Landmaatschappij (VLM)
- Vlaamse Milieumaatschappij (VMM)
- Vlaamse Waterweg NV (VW), vroegere W&Z
- Werkgroep Invasieve, Uitheemse Soorten (Werkgroep IUS)
- Provinciaal Comité ratten- en exotenbeheersing (PC)
- Regionale Comités ratten- en exotenbeheersing (RC's): dendervallei, vlaamse ardennen, bovenschelde-leie, waasland en meetjesland
- Provincie Oost-vlaanderen (Provincie OVL): Dienst Integraal Waterbeleid en dienst landbouw en platteland van Provincie Oost-Vlaanderen
- Provinciaal Centrum voor milieu-onderzoek (PCM)
- Gemeenten: RATO-gemeenten en niet-RATO gemeenten
- RATO vzw
- Polders en Wateringen (P&W)
- Natuurpunt VZW (gewoonweg Natuurpunt)
- Bosgroepen



Bibliografie:

Schriftelijke bronnen:

- Börzel (T.). "Organizing Babylon. On the different concepts of policy networks." UIT: Public administration, 76, 1998, P.255
- Coolsma (J.C.): "Overheidsbeleid, een inleiding in de beleidswetenschap" UIT: Hoogerwerf. Kluwer, 2008, Pp. 119-140.
- Degroot S.A.. Van OVO naar VOVI. Nieuwe institutionele arrangementen voor kenniswerving en –ontwikkeling van agrarische ondernemers. Rapport, Den Haag, 2003, 56P.
- Hermans (L.). Actor Analysis for water resources and management. Putting the promise into practice. Eburon, Delft, 2005, 365 p.
- Klijn (E.H.) en Koppenjan (J.F.M.): "Public Management and Policy Networks: Foundation of a Network Approach to Governance » UIT: *Public Management*, 2(2), 2000, pp. 135-158.
- Leroy (P.) en Arts (B.). Institutional Dynamics in Environmental Governance. Springer, 2006, 292P.
- Van Aelst P. en Bruyninckx. *Netwerkanalyse: 2 concrete toepassingen*, 38p. <file:///C:/Users/e4311/Downloads/6261.pdf> , geraadpleegd op 31/07/2018
- Van Compernelle (M.). Water beheerst en begeerd. Analyse van de relatie tussen actoren in een uitvoeringscontext. Hogeschool Gent, Gent, 2012, 79P.
- Verslyppe (B.). Sociale netwerkanalyse van gebruikersprofielen. UGENT, Gent, 2007, 102p.
- VIWC, Europese Kaderrichtlijn Water. Een Leidraad. 2001, P.7
- Voets (J.). Developing a network approach, intergovernmental Relations in Multi-level arrangements, UGENT, Gent, 2008, 269 p.
- Watts (D.J.) en Strogatz (S.H.). "collective dynamics of 'small-world' networks" IN. Nature, 39356684, 1998, Pp. 409-410

Wetgeving:

Wet betreffende de polders van 3 juni 1957, artikel 1

Decreet houdende oprichting van de Vlaamse Landmaatschappij, art.4

Elektronische bronnen:

<https://www.natuurenbos.be/over-het-anb/wie-zijn-we> , geraadpleegd op 30/08/2018

<https://www.inbo.be/nl/over-inbo> , geraadpleegd op 13/09/2018

<https://www.inbo.be/nl/missie-en-visie-van-het-inbo> , geraadpleegd op 13/09/2018

https://www.vlm.be/nl/themas/over_VLM/Paginas/default.aspx , geraadpleegd op 13/09/2018



Europees Landbouwfonds
voor Plattelandsontwikkeling:
Europa investeert
in zijn platteland

VLAAMSE
LAND
MAATSCHAPPIJ

provincie
Oost-Vlaanderen

https://www.vlm.be/nl/themas/over_VLM/Paginas/Taken-van-algemeen-belang.aspx ,

geraadpleegd op 13/09/2018

https://www.vlm.be/nl/themas/over_VLM/Paginas/Missie.aspx , geraadpleegd op 13/09/2018

<https://www.vmm.be/water/beheer-waterlopen/uitheemse-soorten-bestrijden> , geraadpleegd
op 13/09/2018

<https://www.vmm.be/over-vmm> , geraadpleegd op 13/09/2018

<https://www.vlaamsewaterweg.be/> , geraadpleegd op 13/09/2018

<https://www.vlaamsewaterweg.be/bermbeheer> , geraadpleegd op 13/09/2018

<https://www.vlaamsewaterweg.be/paaiplaatsen> , geraadpleegd op 13/09/2018

<http://bosgroepen.be/bosbeheer/> , geraadpleegd op 24/09/2018

<http://bosgroepen.be/oost-vlaanderen/> , geraadpleegd op 24/09/2018

<https://peerj.com/articles/4283/> , geraadpleegd op 21/08/2019



Bijlage I: Vragenlijst Regionale Comités 2017

Gemeente:.....
 Dienst:
 Contactpersoon rattenbestrijding en exotenbeheer:

 Adres:
 Telefoonnummer:.....
 E-Mail:

Gelieve hieronder per soort de actuele cijfers op te geven voor **2016**.

1. Rattenbestrijding: **Bruine Rat** (en Zwarte rat)

a) Aantal meldingen:
b) Aantal vangsten:
c) Aantal (in kg) uitgelegde rodenticiden op openbaar domein (graag vermelding actieve stoffen):
d) Aantal kg gif uitgelegd op meldingen of uitgedeeld:
e) Aantal lokaaspunten (bv aantal buizen):
f) Verantwoordelijke dienst of organisatie:

Opmerkingen:

2. Rattenbestrijding: **Muskusrat**

a) Aantal vangsten gerealiseerd door de gemeente/stad:
b) Verantwoordelijke dienst of organisatie:

Opmerkingen:

3. Overlastbezorgers: **Katten**

a) Aantal meldingen:
b) Aantal vangsten:
c) Gebeurt het vangen door eigen personeel: ja/nee
d) Samenwerking met derden?: vrijwilligers, RATO vzw, asiel,...
e) Verantwoordelijke organisatie of dienst:

Opmerkingen:

4. Overlastbezorgers: **Duiven**

a) Is er overlast van duiven? Ja / Nee
b) Aantal vangsten:
c) Verantwoordelijke organisatie of dienst:

Opmerkingen:



5. *Overlastbezorgers: **Kippen***

a) Is er overlast? Ja / Nee
b) Aantal vangsten:
c) Verantwoordelijke organisatie of dienst:

Opmerkingen:

6. ***Overige dierlijke** overlastbezorgers:*

a) Soort:
b) Vangsten:

Opmerkingen:

7. *Plantaardige exoten: **Reuzenberenklauw***

a) Is er Berenklauw aanwezig? Ja / Nee
b) Is er overlast? Ja / Nee
c) Wordt er bestreden? Ja / Nee
d) Bestrijdingsmethode: <input type="checkbox"/> Mechanisch (maaïen en dergelijke): <input type="checkbox"/> Chemisch <input type="checkbox"/> Manueel (individueel steken etc.) <input type="checkbox"/> Andere:
e) Verantwoordelijke organisatie of dienst:

Opmerkingen:

8. *Plantaardige exoten: **Japane Duizendknoop***

a) Is er Japanse Duizendknoop aanwezig? Ja / Nee
b) Is er overlast? Ja / Nee
c) Wordt er bestreden? Ja / Nee
d) Bestrijdingsmethode: <input type="checkbox"/> Mechanisch (maaïen en dergelijke): <input type="checkbox"/> Chemisch <input type="checkbox"/> Manueel (individueel steken etc.) <input type="checkbox"/> Andere:
e) Verantwoordelijke organisatie of dienst:

Opmerkingen:



9. **Plantaardige exoten: Reuzenbalsemien**

a) Is er Reuzenbalsemien aanwezig? Ja / Nee
b) Is er overlast? Ja / Nee
c) Wordt er bestreden? Ja / Nee
d) Bestrijdingsmethode: <input type="checkbox"/> Mechanisch (Maaien en dergelijke) <input type="checkbox"/> Chemisch <input type="checkbox"/> Manueel (individueel steken etc.) <input type="checkbox"/> Andere:.....
e) Verantwoordelijke organisatie of dienst:

Opmerkingen:

.....

10. **Overige plantaardige exoten:**

a) Soort:
b) Is er overlast? Ja / Nee
c) Wordt er bestreden? Ja / Nee
d) Bestrijdingsmethode: <input type="checkbox"/> Mechanisch <input type="checkbox"/> Chemisch <input type="checkbox"/> Manueel <input type="checkbox"/> Andere:.....
e) Verantwoordelijke organisatie of dienst:

Opmerkingen:

.....

11. **Tijdsbesteding:** aantal uren besteed aan bestrijding per jaar door gemeentepersoneel.

Soort	Aantal uren/jaar
Ratten	
Katten	
Duiven	
Kippen	
Overige overlastbezorgers	



Europees Landbouwfonds
voor Plattelandsontwikkeling:
Europa investeert
in zijn platteland

VLAAMSE
LAND
MAATSCHAPPIJ

provincie
Oost-Vlaanderen

Plantaardige exoten	
Totaal aantal uren:	

In het kader van het nieuwe PDPO project 'ExotenNet' dat RATO is gestart in samenwerking met de provincie Oost-Vlaanderen, zouden wij ook willen vragen om een actuele lijst op te stellen van de contactpersoon of contactpersonen die in uw gemeente het aanspreekpunt vormen voor de bestrijding van plantaardige en/of dierlijke overlastbezorgers:

.....

.....

.....

.....

.....

.....

.....

.....



Bijlage II: Vragenlijst Regionale Comités 2018

Gemeente:.....
 Dienst:
 Contactpersoon rattenbestrijding en exotenbeheer:

 Adres:
 Telefoonnummer:.....
 E-Mail:

Gelieve hieronder per soort de actuele cijfers op te geven voor **2017**.

11. Rattenbestrijding: **Bruine Rat** (en Zwarte rat)

g) Aantal meldingen:
h) Aantal vangsten:
i) Aantal (in kg) uitgelegde rodenticiden: C.1) op openbaar domein C.2) actieve stoffen: C.3) Aantal kg gif uitgelegd op meldingen of uitgedeeld:
j) Aantal lokaaspunten (bv aantal buizen):
k) Verantwoordelijke dienst of organisatie:

Opmerkingen:

12. Rattenbestrijding: **Muskusrat**

c) Aantal vangsten gerealiseerd door de gemeente/stad:
d) Verantwoordelijke dienst of organisatie:

Opmerkingen:

13. Overlastbezorgers: **Katten**

f) Aantal meldingen:
g) Aantal vangsten:
h) Gebeurt het vangen door eigen personeel: ja/nee (indien gewijzigd tov 2016)
i) Samenwerking met derden?: vrijwilligers, RATO vzw, asiel,... (indien gewijzigd tov 2016)
j) Verantwoordelijke organisatie of dienst:

Opmerkingen:

14. Overlastbezorgers: **Duiven**

d) Is er overlast van duiven? Ja / Nee
e) Aantal vangsten:
f) Verantwoordelijke organisatie of dienst:

Opmerkingen:



15. **Overige dierlijke** overlastbezorgers:

c) Soort:
d) Vangsten:

Opmerkingen:

16. **Plantaardige exoten: Reuzenberenklauw**

a) Wordt er bestreden? Ja / Nee
b) Toegepaste.bestrijdingsmethode :
c) Verantwoordelijke organisatie of dienst:

Opmerkingen:

17. **Plantaardige exoten: Japanse Duizendknoop**

f) Wordt er bestreden? Ja / Nee
d) Toegepaste.bestrijdingsmethode :
g) Verantwoordelijke organisatie of dienst:

Opmerkingen:

18. **Plantaardige exoten: Reuzenbalsemien**

f) Wordt er bestreden? Ja / Nee
g) Toegepaste.bestrijdingsmethode :
h) Verantwoordelijke organisatie of dienst:

Opmerkingen:**Overige**

plantaardige exoten:

a) Soort:
b) Wordt er bestreden? Ja / Nee
c) Toegepaste.bestrijdingsmethode :
e) Verantwoordelijke organisatie of dienst:



Opmerkingen:

.....
.....

12. **Tijdsbesteding:** aantal uren besteed aan bestrijding per jaar door gemeentepersoneel.

Totaal aantal uren rattenbestrijding	
---	--

In het kader van het nieuwe PDPO project 'ExotenNet' dat RATO is gestart in samenwerking met de provincie Oost-Vlaanderen, zouden wij ook willen vragen om een actuele lijst op te stellen van de contactpersoon of contactpersonen die in uw gemeente het aanspreekpunt vormen voor de bestrijding van plantaardige en/of dierlijke overlastbezorgers:

.....
.....
.....
.....
.....
.....
.....



Bijlage III: Vragenlijst Regionale Comités 2019

Gemeente:.....
 Dienst:
 Contactpersoon rattenbestrijding en dierlijke overlastbezorgers:

 Contactpersoon plantaardige overlastbezorgers en exotenbeheer: (indien andere dan
 bovenstaande)

 Adres:
 Telefoonnummer:.....
 E-Mail:

Gelieve hieronder per soort de actuele cijfers op te geven voor **2018**.

Deel A. Ratten en Dierlijke overlastbezorgers

19. Rattenbestrijding: **Bruine Rat:**

l) Aantal meldingen:
m) Aantal vangsten:
n) Aantal (in kg) uitgelegde rodenticiden (inclusief vermelding percentage actieve stof/ppm): C.1) op openbaar domein per actieve stof: C.2) Aantal kg gif uitgelegd op meldingen per actieve stof: C.3) Aantal kg uitgedeeld per actieve stof
o) Aantal lokaaspunten (bv aantal buizen):

Opmerkingen:

20. Rattenbestrijding: **Muskusrat:**

e) Aantal vangsten gerealiseerd door de gemeente/stad/polder:

Opmerkingen:

21. **Tijdsbesteding:** aantal mandagen besteed aan rattenbestrijding per jaar door gemeentepersoneel/polderpersoneel:

Inschatting in tijdsbesteding aantal mandagen/jaar	
--	--



22. Overlastbezorgers: **Katten:**

k) Aantal meldingen:
l) Aantal vangsten:
m) Gebeurt het vangen door eigen personeel: ja/nee
n) Samenwerking met derden?: vrijwilligers, RATO vzw, asiel, :

Opmerkingen:

.....

23. Overlastbezorgers: **Duiven:**

g) Is er overlast van duiven? Ja / Nee
h) Zijn er beheeracties? Ja/nee Zo ja, welke:
i) Aantal vangsten:

Opmerkingen:

.....

24. **Overige** dierlijke overlastbezorgers:

e) Soort(en):

Opmerkingen:

.....



Deel B: Plantaardige overlastbezorgers:

Van alle aquatische soorten (Waternavel, Parelvederkruid en Waterteunisbloem) die in beheer zijn in samenwerking met gemeenten, de provincie en RATO vzw hebben we reeds alle gegevens. deze dienen niet toegevoegd te worden in onderstaande lijst. Ze zullen kort gepresenteerd worden op de Regionale Comit es.

25. *Plantaardige exoten: Reuzenberenklauw:*

a) Wordt er bestreden? Ja/Nee
b) Bestrijdingsmethode :

Opmerkingen:
.....

26. *Plantaardige exoten: Japanse Duizendknoop:*

h) Wordt er bestreden? Ja/Nee
b) Bestrijdingsmethode:

Opmerkingen:
.....

27. *Plantaardige exoten: Reuzenbalsemien:*

i) Wordt er bestreden? Ja/Nee
j) Bestrijdingsmethode:

Opmerkingen:
.....

28. **Overige** plantaardige exoten:

a) Soort(en):
b) Wordt er bestreden? Ja/Nee
c) Bestrijdingsmethode:

Opmerkingen:
.....
.....



Bijlage IV: Vragenlijst Regionale Comités 2020

Gemeente:.....
 Dienst:
 Contactpersoon rattenbestrijding en dierlijke overlastbezorgers:

 Contactpersoon plantaardige overlastbezorgers en exotenbeheer: (indien andere dan
 bovenstaande)

 Adres:
 Telefoonnummer:.....
 E-Mail:

Gelieve hieronder per soort de actuele cijfers op te geven voor **2019**.

Deel A. Ratten en Dierlijke overlastbezorgers

29. Rattenbestrijding: **Bruine Rat**:

p) Aantal meldingen:
q) Aantal vangsten:
r) Aantal (in kg) uitgelegde rodenticiden (inclusief vermelding percentage actieve stof/ppm): C.1) Aantal kg rodenticiden op openbaar domein (product + actieve stof): C.2) Aantal kg rodenticiden uitgelegd op meldingen (product + actieve stof):
s) Aantal lokaaspunten (bv aantal buizen):

Opmerkingen:

30. Rattenbestrijding: **Muskusrat**:

f) Aantal vangsten gerealiseerd door de gemeente/stad/polder:

Opmerkingen:

31. **Tijdsbesteding**: aantal mandagen besteed aan rattenbestrijding per jaar door gemeentepersoneel/polderpersoneel:

Inschatting in tijdsbesteding aantal mandagen/jaar	
--	--

32. Overlastbezorgers: **Katten**:

o) Aantal meldingen:
p) Aantal vangsten:
q) Gebeurt het vangen door eigen personeel: ja/nee



r) Samenwerking met derden?: vrijwilligers, asiel, andere:
--

Opmerkingen:

.....

33. Overlastbezorgers: **Duiven:**

j) Is er overlast van duiven? Ja / Nee
k) Zijn er beheeracties? Ja/nee Zo ja, welke:
l) Aantal vangsten:

Opmerkingen:

.....

34. **Overige** dierlijke overlastbezorgers:

f) Soort(en):

Opmerkingen:

Deel B: Plantaardige overlastbezorgers:

Van alle aquatische soorten (Waternavel, Parelvederkruid en Waterteunisbloem) die in beheer zijn in samenwerking met gemeenten, de provincie en RATO vzw hebben we reeds alle gegevens. deze dienen niet toegevoegd te worden in onderstaande lijst. Ze zullen kort gepresenteerd worden op de Regionale Comit es.

35. *Plantaardige exoten: Reuzenberenklauw:*

a) Is de soort aanwezig in uw gemeente? Ja/Nee/ik weet het niet
b) Wordt er bestreden? Ja/Nee
c) Bestrijdingsmethode :

Opmerkingen:

.....

36. *Plantaardige exoten: Japanse Duizendknoop:*

a) Is de soort aanwezig in uw gemeente? Ja/Nee/ik weet het niet
b) Wordt er bestreden? Ja/Nee
c) Bestrijdingsmethode :

Opmerkingen:

.....



37. Plantaardige exoten: **Reuzenbalsemien:**

a) Is de soort aanwezig in uw gemeente? Ja/Nee/ik weet het niet
b) Wordt er bestreden? Ja/Nee
c) Bestrijdingsmethode :

Opmerkingen:
.....

38. **Overige** plantaardige exoten:

a) Soort(en):
b) Wordt er bestreden? Ja/Nee
c) Bestrijdingsmethode:

Opmerkingen: